

GİRİŞ



Et ve Balık Kurumu 1952 yılında Kamu İktisadi Teşebbüsü olarak kurulmuş, ülke besi hayvancılığının ve bu sahada faaliyet gösteren özel sektörün gelişmesine çok büyük katkı sağlamıştır.

Kurumun kurulduğu yıllarda büyükbaş hayvanlarda karkas ortalaması 80 kg olup besicilik sadece yaz aylarında yaylaya dayalı olarak yapılmakta, etler gövde veya büyük parçalar halinde satılmakta, katma değeri yüksek ürünler yöresel usullerle üretilmekteydi. Kurumun uyguladığı politikalar sayesinde besicilik; yılın 12 ayına yayılmıştır. Ayrıca etlerin parçalanıp kalitelerine göre satılması, et marketlerin oluşumunun ve sayısının artması, et işlemede en son teknolojilerin kullanılması ve büyükbaş gövde karkas ortalamasınının 200 kg 'ın üzerine çıkması sağlanmıştır.

Kurumumuz 1992 yılında özelleştirme kapsamına alınmış, 13 yıl özelleştirme kapsamında kalmış, 19 adet işletmesi satılmış, 3 adet işletmesi kapatılmış, 5 adet işletmesi ise başka kurumlara devredilmiştir.

Bazı bölgelerimizde özel sektör bu sahada yeterince yatırım yapamadığından 2005 yılında çiftçilerimize ve ülke hayvancılığımıza katkı sağlamak için Et ve Balık Kurumu,7 adet işletmesi ile özelleştirme kapsamından çıkartılmış ve Tarım ve Köy işleri Bakanlığı'na ilgili kuruluş olarak bağlanmıştır. Ağrı Et Kombinası 2006 yılında kurumumuz tarafından devir alınmıştır. İşyeri sayımız 8 adete çıkmıştır.

Kurumumuz, Doğu ve Güneydoğu Anadolu Bölgelerinde kalan 5 adet kombinası ve diğer bölgelerdeki 3 adet kombinası ile piyasayı regüle ederek kasaplık hayvan üreticisine garanti pazar olacak ve yerinde istihdama katkı sağlayacaktır. Kurumumuz ayrıca, özel sektörün Doğu ve Güneydoğu Anadolu Bölgelerine bu alanda daha fazla yatırım yapması için örnek ve destek olacaktır. Kurumumuz bu çalışmalarını devletimizin konu ile ilgili diğer birimleri ile koordinasyon içerisinde gerçekleştirecektir.

BEKİR ULUBAŞ
Yönetim Kurulu Başkanı
ve
Genel Müdür



İÇİNDEKİLER

TARİHÇE	3
TEFTİŞ KURULU BAŞKANLIĞI FAALİYETLERİ	5
HUKUK MÜŞAVİRLİĞİ FAALİYETLERİ	6
STRATEJİ DAİRE BAŞKANLIĞI FAALİYETLERİ	7
İNSAN KAYNAKLARI VE YÖNETİM GELİŞTİRME DAİRESİ BAŞKANLIĞI FAALİYETLERİ	10
TİCARET VE PAZARLAMA DAİRESİ BAŞKANLIĞI FAALİYETLERİ	13
İMALAT DAİRESİ BAŞKANLIĞI FAALİYETLERİ	17
TESİSLER DAİRESİ BAŞKANLIĞI FAALİYETLERİ	20
BİLGİ İŞLEM DAİRE BAŞKANLIĞI FAALİYETLERİ	21
MALİ İŞLER VE MUHASEBE DAİRESİ BAŞKANLIĞI FAALİYETLERİ	22
ALIM ÜRETİM VE SATIŞ FAALİYETLERİMİZ	27

TABLolar

Tablo 1 HUKUK MÜŞAVİRLİĞİNİN 2009 YILI FAALİYETLERİ	6
Tablo 2 2009 YILI YATIRIM PROGRAMI	8
Tablo 3 2009 YILI YATIRIM ÖDENEĞİ DETAYLARI BİRİM: TL	9
Tablo 4 2009 YILI SONU İTİBARIYLA PERSONEL DURUMU	12
Tablo 5 2009 YILI TİCARET VE PAZARLAMA DAİRESİ BAŞKANLIĞI FAALİYET BİLGİLERİ	14
Tablo 6 2009 YILINDA GERÇEKLEŞEN İHALELER	16
Tablo 7 BÜYÜKBAŞ ALIMLARIMIZ	27
Tablo 8 AYLAR İTİBARIYLA BÜYÜKBAŞ ALIMLAR BİRİM: BAŞ	28
Tablo 9 KÜÇÜKBAŞ ALIMLAR	29
Tablo 10 AYLAR İTİBARIYLA K.BAŞ ALIMI BİRİM:BAŞ	30
Tablo 11 2009 YILI TOPLAM KIRMIZI ET ALIMI	30
Tablo 12 KANATLI ALIMLARI	31
Tablo 13 MEZBUH ALIMLARI	31
Tablo 14 BÜYÜKBAŞ KURBANLIK ALIMLAR	31
Tablo 15 KOMBİNALAR İTİBARIYLA 2008 VE 2009 YILLARI KARKAS ORTALAMA BİRİM:KG	32
Tablo 16 GÖVDE ET ÜRETİMİ BİRİM:KG	33
Tablo 17 GÖVDE KANATLI ET ÜRETİMİ BİRİM:KG	33
Tablo 18 PARÇA ET ÜRETİMİ BİRİM:KG	34
Tablo 19 2009 YILI TOPLAM ET ÜRETİMİ BİRİM:KG	34
Tablo 20 GÖVDE ET SATIŞLARI BİRİM:KG	35
Tablo 21 PARÇA ET SATIŞLARI BİRİM:KG	35
Tablo 22 2009 YILI ET SATIŞI BİRİM: KG	36
Tablo 23 2009 YILI GÖVDE ET STOKLARI BİRİM: KG	37
Tablo 24 2008 YILI GÖVDE ET STOKLARI BİRİM: KG	37
Tablo 25 ŞARKÜTERİ ÜRETİMLERİ BİRİM: KG	38
Tablo 26 ŞARKÜTERİ SATIŞLARI BİRİM: KG	38
Tablo 27 B.BAŞ SAKATAT ÜRETİM VE SATIŞI	39
Tablo 28 KÜÇÜKBAŞ SAKATAT ÜRETİM VE SATIŞI	41
Tablo 29 YAĞLAR ÜRETİM VE SATIŞLARI BİRİM:KG	42
Tablo 30 DERİ ÜRETİM VE SATIŞLARI	43
Tablo 31 BAĞIRSAK ÜRETİM VE SATIŞLARI BİRİM: ADET	43
Tablo 32 YAN ÜRÜNLER ÜRETİM VE SATIŞI	44

TARİHÇE

Et ve Balık Kurumu 01.10.1952 tarihinde K/871 sayılı kararname ile 40 milyon TL sermayeli ve Ticaret Bakanlığı'na bağlı bir İktisadi Devlet Teşekkülü olarak kurulmuş ve 01.01.1953 tarihinde faaliyete geçmiştir. 18/06/1984 tarih 233 sayılı kanun hükmünde kararname hükümlerine tabi gene bir İktisadi Devlet Teşekkülü olarak anılan kararname ve buna ilişkin sair kararnameler ve bunlara dayanarak çıkarılan ana statü hükümlerine göre faaliyetlerini devam ettirmekte iken, 20/05/1992 tarih 92/3088 sayılı Bakanlar Kurulu Kararı ile özelleştirmesine karar verilen kuruluşlar arasına dâhil edilmiştir. Yüksek Planlama Kurulu'nun 22.01.1993 tarih 93/2 sayılı kararı ile "Et ve Balık Ürünleri AŞ" haline dönüşmüş 19.02.1993 tarih ve 3225 sayılı Türkiye Ticaret Sicili Gazetesi'nde ana sözleşmesi yayımlanmıştır.

İlk Et Kombinası 1953 yılında Erzurum'da hizmete açılmış bunu 1955 yılında Ankara, 1956 yılında Konya ve Zeytinburnu Kombinaları takip etmiştir. Müteakip yıllarda açılan 25 et kombinası, 2 tavuk kombinası, 2 et işleme ünitesi, 1 balık mamulleri fabrikası, 1 soğuk hava deposu ile üretim ve muhafazaya yönelik işyeri sayımız 35'e ulaşmıştır. 08.02.1990 tarih 90/138 sayılı Bakanlar Kurulu Kararı ile Erzincan'da Kurulu bulunan ERSAN "Erzincan Gıda Sanayi ve Ticaret AŞ'nin %99,8161'lik payı kurumumuz tarafından alınarak kurumun bağlı ortaklığı haline getirilmiştir.

1995 Yılı içinde toplam 12 et kombinasının özelleştirilmesi tamamlanmıştır.1996 Haziran ayında Ankara Et Kombinası, 1997 yılı Mart ayında Yüksekova Et Kombinası kapatılmıştır. 11.11.1997 tarihinde Yem Sanayi AŞ ve Süt Endüstrisi AŞ ile şirketimizin birleşmesi tamamlanmıştır. 1999 yılında 30 Haziran itibariyle TESTAŞ, 07 Temmuz itibariyle ÇİTOSAN AŞ ile şirketimizin birleşmesi tamamlanmıştır.

05.01.2000 tarih ÖİB/K/01 sayılı kararı ile Burdur Et Kombinası ÖİB/K 04.02.2000 tarih ve 2000/5 sayılı kararı ile Eskişehir, Gaziantep ve Sivas Et Kombinaları'nın satışları gerçekleşmiştir. 28.02.2001–2001/22 sayılı ÖYK kararı ile Fatsa Balık Mamulleri İşletmesi'ni 19 Mayıs Üniversitesi Rektörlüğü'ne tahsis edilmek üzere bila bedelle Maliye Hazinesi'ne devir işlemleri yapılmıştır.

24.04.2003 tarih ve 2003/15 sayılı Ö.Y.K.K. gereğince Haydarpaşa ve Zeytinburnu Et Kombinası kapatılmıştır.

03.05.2004 tarih ve 2004/21 sayılı Ö.Y.K.K. gereğince Samsun Soğuk Depo Şefliği'nin satışı yapılmıştır.

12.05.2004 tarih 2004/36 sayılı Ö.Y.K.K. ile Manisa Et ve Tavuk Kombinası Müdürlüğü'nün satışı yapılmıştır.

08.11.2004 tarih ve 2004/114 sayılı Ö.Y.K.K gereğince Konya Et Kombinası Müdürlüğü'nün Konya Meram Belediye Başkanlığı'na devri yapılmıştır.

08.11.2004 tarih ve 2004/111 sayılı Ö.Y.K.K. gereğince Kayseri Et Kombinası Müdürlüğü'nün Kayseri Büyük Şehir Belediyesi Başkanlığı'na tapu devri yapılmıştır.

26.08.2005 tarih ve 2005/104 sayılı Özelleştirme Yüksek Kurulu Kararı ile kurumumuz özelleştirme kapsam ve programından çıkartılarak eski statüsüne iade edilmiştir.

06.10.2005 tarihli Resmi Gazete'de Cumhurbaşkanlığı Onayı ile Kurumumuzun Tarım Bakanlığı ile ilgilendirilmesi uygun görülmüştür.

22.08.2006 tarih ve 26267 sayılı Resmi Gazete'de ana statümüz yayınlanarak yürürlüğe girmiştir.



TEFTİŞ KURULU BAŞKANLIĞI

1 başkan, 1 teknik, 5 idari olmak üzere; 6 başmüfettiş, 1 büro şefi ve 1 büro personeli ile 2009 yılı faaliyetlerini yürütmeye başlayan kurulumuzda;

06.01.2009 tarih, 111 sayılı makam oluru uyarınca, 2009 yılında Teftiş Kurulunca merkez birimleri ile kombinaların yıllık teftiş işlemleri bir programa bağlanmış ayrıca yine makamdan istihsal edilen olur muvacehesinde gerçekleştirilen inceleme ve soruşturma işleri aşağıya çıkarılmıştır.

- **I- Teftiş İşleri:**

2009 yılı faaliyetleri ile ilgili olarak; 06.01.2009 tarih, 111 sayılı makam oluru ile yürürlüğe konulan teftiş programına göre;

- **a) Merkez Birimleri:**

Merkez birimlerinden; Hukuk Müşavirliği, Mali İşler ve Muhasebe Dairesi Başkanlığı, Strateji Geliştirme Dairesi Başkanlığı ile İnsan Kaynakları ve Yönetim Geliştirme Dairesi Başkanlığı'nın, 2007 yılına ait teftiş işlemleri 2009 yılı içerisinde tamamlanarak, Cevaplı Teftiş Raporları düzenlenmiştir.

- **b) Kombinalar:**

Faaliyetlerine devam eden kombinalarımızdan;

Adana Et Kombinası Müdürlüğü: 01.01.2008-31.12.2008 tarihleri arası,

Ağrı Et Kombinası Müdürlüğü: 15.06.2007-31.12.2008 tarihleri arası,

Diyarbakır Et Kombinası Müdürlüğü: 01.01.2008-31.12.2008 tarihleri arası,

Erzurum Et Kombinası Müdürlüğü: 01.01.2008-31.12.2008 tarihleri arası,

Sakarya Et Kombinası Müdürlüğü'nün: 01.01.2008-31.12.2008 tarihleri arası, işlemlerinin teftişleri tamamlanarak gerekli Cevaplı Teftiş Raporları tanzim edilmiştir.

2009 yılı teftiş programına dâhil olmasına rağmen, Van ve Bingöl Et Kombinası Müdürlüğü'nün 01.01.2008-31.12.2008 dönemine ait işlemleri ile Sincan Et Sanayi İşletmesi ve Tavuk Kombinası Müdürlüğü'nün 01.01.2007-31.12.2007 tarihleri arası işlemlerinin teftişinin, makamdan alınan 26.10.2009 tarih, 9055 sayılı olur doğrultusunda bir sonraki yıl programına dâhil edilmek üzere iptal edilmiştir.

- **II- İnceleme ve Soruşturma İşleri:**

2009 yılında makam oluru ile başkanlığımıza intikal eden 9 adet inceleme ve 5 adet soruşturma olmak üzere, toplam 14 inceleme ve soruşturma işlemleri tamamlanarak, düzenlenen raporlar gereği için yine makam oluru ile ilgili birimlere havale edilmiştir. Ayrıca;

Yıl içerisinde oluşturulan kurul ve komisyon çalışmalarına da iştirak edilmiş, bunun yanı sıra idarece verilen diğer görevlerle ilgili olarak gerekli işlemler de tekemmül ettirilmiştir.

HUKUK MÜŞAVİRLİĞİ

Müşavirliğimiz çalışmaları halen 26.08.2009 tarihinde atanan I.Hukuk Müşaviri, 399 Sayılı KHK II sayılı cetvele tabii olan 2 avukat, bir sözleşmeli personel, bir büro işçisi (takip memuru), bir işçi olmak üzere dört personel tarafından yürütülmektedir. Büro şefi 16.10.2009 tarihinde emekliye ayrılmıştır.

Bu çerçevede 2009 yılı içerisinde danışmanlık hizmeti adı altında hizmet veren sözleşmeli avukatlarımızdan 4'ünün değişik tarihlerde sözleşmesi feshedilmiştir. 2 sözleşmeli avukat ile çalışmaya devam edilmektedir. Avukatlarla yapılan vekâlet sözleşmelerinde ücret bakımından para değeri olan işlerde tahsil edilen vekâlet ücretinin % 65'lik kısmı dava ve takibi yürüten sözleşmeli avukata, % 35'lik kısmı ise kurum muhasebe hesaplarında tutulan vekâlet ücretleri fonuna aktarılmakta, ayrıca sözleşmeli avukatlara "Avukatlık Asgari Ücreti Tarifesi" uyarınca aylık ödeme yapılmaktadır.

Tablo 1 HUKUK MÜŞAVİRLİĞİNİN 2009 YILI FAALİYETLERİ

Dava Dosyaları	EBK'nin Açtığı Davalar		EBK' ya Açılan Davalar		Toplam	
	Adet	YTL	Adet	YTL	Adet	YTL
2009'a Devreden	104	1.330.166,49	103	833.651,81	207	2.163.818,30
2009' da Açılan	37	517.325,38	41	58.074,62	78	575.400,00
2009'da Sonuçlanan	49	501.362,21	50	77.298,63	99	578.660,84
2010'a Devreden	96	1.346.129,66	90	814.427,80	186	2.160.557,46
2010'da Açılan	1	581.874,00	4	26.722,97	5	608.596,97
2010'da Sonuçlanan	-	-	2	625,00	2	625,00
16.02.2010-tarihi itibariyle	97	1.928.003,66	92	840.525,77	189	2.768.529,43

2009 yılına çeşitli konularda 207 dava devretmiştir. 2009 yılında 78 yeni dava açılmıştır. Bu davaların 37'si kurum tarafından açılan, 41'i de kuruma karşı açılan davalardır. 2009 yılında 99 dava sonuçlanmıştır. 96 kurumun açtığı, 90 kuruma karşı açılan toplam 186 dava dosyası 2010 yılına devretmiştir. 16.02.2010 tarihi itibari ile 97 tane kurumun açtığı, 92 tane ise kuruma karşı açılan toplam 189 dava mevcuttur. Takip edilen 189 dava dosyasının toplam tutarı 2.768.529,43-TL olup bu tutarın 1.928.003,66-TL'si kurumun açtığı, 840.525,77-TL'si ise kurum aleyhine açılan takiplerle ilgilidir.

STRATEJİ DAİRE BAŞKANLIĞI FAALİYETLERİ

- Yatırım programı teklifleri ve alt detayları yatırım programı hazırlama esasına göre hazırlanarak süresi içinde DPT Müsteşarlığı'na gönderilmiştir.
- 2010 yılı İşletme Bütçesi hazırlanarak Yönetim Kurulumuzun onayını müteakip merkez ve taşra teşkilatına ve ilgili kuruluşlara gönderilmiştir.
- İlgili birimlerden yayımlanmak üzere başkanlığımıza gelen ilanların Resmi Gazete'de veya Türkiye genelinde dağıtım yapılan günlük gazetelerde yayımlanmaları sağlanmıştır.
- Kurumumuzun 2007 yılına ilişkin faaliyetlerinin görüşüldüğü KİT alt komisyonu toplantısı düzenlenmiştir.
- Yüksek Denetleme Kurulunca hazırlanan 2008 yılı raporlarındaki önerilerin ilgili birimlerce cevaplandırılmaları sağlanarak Yönetim Kurulu'nun onayını müteakip Başbakanlığa ve Yüksek Denetleme Kuruluna gönderilmiştir.
- Başbakanlık genelgeleri ile kurumumuza ait genelge ve duyurular yayımlanmıştır.
- Bilgi Edinme Yasası kapsamında kurumumuza yöneltilen başvurular cevaplandırılarak buna ilişkin formlar doldurularak Tarım ve Köyişleri Bakanlığı Bilgi Edinme Merkezine gönderilmiştir.
- Bakanlığımızdan zaman zaman gönderilen çeşitli kurumlarca hazırlanan yönetmelik veya kanun taslaklarına ilişkin kurumumuzun görüşleri ilgili birimlerimizden alınan bilgiler doğrultusunda hazırlanarak bakanlığımıza gönderilmiştir.
- Kombinalarımızın 2009 yılı aylık faaliyetleri bilgisayar ortamında değerlendirilerek hazırlanan faaliyet raporu kitap haline getirilerek merkez ve taşra teşkilatına gönderilecektir.
- 2009-2011 yılları yatırım programı teklifleri hazırlanarak Etüt Komisyonu Kararı ve Yönetim Kurulu Kararı alınarak DPT Müsteşarlığı'na teklif edilmiştir.
- Kombinalarımızda yapılacak yatırımların, yatırım önceliğine göre ve verilen ödenekler çerçevesinde değerlendirilerek yatırım ödeneklerinin etüt komisyonunda görüşülmesi ve karara bağlanması sağlanmıştır.
- 2009 yılı yatırım ödeneği ihale harcama yetkilerinin bakanlık olurunun alınması sağlanmıştır.
- Yönetim Kurulunca onaylanarak yürürlüğe giren Etüt Komisyon Kararları gereğinin yapılması için ilgili başkanlıklara gönderilmiştir.



ET VE BALIK KURUMU 2009 YILI FAALİYET RAPORU

Tablo 2 2009 YILI YATIRIM PROGRAMI

EBK Genel Müdürlüğü Gıda İmalat Sanayi	YERİ	İL veya İLÇE'si	KARAKTERİSTİK	BAŞLAMA		PROJE		EK ÖDENEK		2009 YILI	
				BİTİŞ TARİHİ		TUTARI		+ / -		ÖDENEĞİ	
				2009	2009	DIŞ	TOPLAM	DIŞ	TOPLAM	DIŞ	TOPLAM
EBK Genel Müdürlüğü				2009	2009		25.000		6.000		31.000
Modernizasyon ve otomasyon yatırımları	Muhtelif		Makine ve Ekipmanların yenilenmesi	2009	2009		22.500		6.000		28.500
Muhtelif İşler	Muhtelif		Taşıt alımı	2009	2009		1.200				1.200
Muhtelif İşler	Muhtelif		Yazılım	2009	2009		1.300				1.300



ET VE BALIK KURUMU 2009 YILI FAALİYET RAPORU

Tablo 3 2009 YILI YATIRIM ÖDENEĞİ DETAYLARI

BİRİM: TL

ADANA	Soğutma tesisatı modernizasyonu	7.260.000
	Gövde ayırma testeresi alımı için	25.000
	Elektrik trafosu alımı ve malzeme alımı için	113.000
	Toplam	7.398.000
AĞRI	Su deposu tadilatı için	45.000
	Kesim salonu işçi soyunma yeri bakım ve onarımı için	20.000
	Lokal ve misafirhane bakım ve onarımı için	20.000
	Toplam	85.000
BİNGÖL	İdari ve sosyal bina ahşap kereste, bakım onarımı işleri için	49.000
	Kantar ve malzeme alımı için	125.000
	Telefon santrali alımı için	10.000
	Muhtelif bina bakım ve onarımı için	64.000
	Toplam	248.000
D.BAKIR	Akaryakıt tankı yapımı için	40.000
	Su isale hattı için	80.000
	Toplam	120.000
ERZURUM	Elektrik trafosu alımı için	130.000
	Satış mağazası bakım onarımı için	30.000
	Toplam	160.000
SAKARYA	Yer kantarı alınması için	20.850
	İdari bakım onarımı işleri için	46.839
	Mutfak bakım ve onarımı için	40.000
	Toplam	107.689
SİNCAN	Modernizasyon ve otomasyon için	20.140.000
	Satış mağazasına jeneratör alınması için	8.000
	Çevre düzenlemesi için	55.000
	Kesim salonu belediye harcı için	36.500
	Askeri birliğe depo yapımı için	35.000
	Kuyu suyuna filtreleme yapımı için	30.000
	Tortu tutucu ve su deposu isale hattı için	94.400
	Ulus mağazasına bakım ve onarım yapılması için	65.000
	Bakım ve onarım işleri	134.979
	Toplam	20.598.879
MERKEZ	Telefon santrali alımı için	12.000
	Autocat çizim programı alımı için	8.500
	Merkez laboratuvarın malzeme alımı için	16.432
	4. Blok lojman tadilatı için	25.500
	Taşıma araçlarına filo sisteminin kurulması için	90.000
	Log sisteminin alınması için	90.000
	Taşıt alımı	1.200.000
	Merkez ve taşra teşkilatı bilgisayar yazılım programı	840.000
	Toplam	2.282.432
	GENEL TOPLAM	31.000.000

İNSAN KAYNAKLARI VE YÖNETİM GELİŞTİRME DAİRESİ BAŞKANLIĞI

2009 YILI FAALİYETLERİ İLE İLGİLİ ÖZET BİLGİLER

Kurumumuzda 2008 yılı sonu itibariyle toplam personel sayısı 967'dir.

2009 yılında, Hazine Müsteşarlığı'ndan alınan yetkiye istinaden memur, sözleşmeli ve daimi işçi statüsünde 121 kişi işe alınmış; emeklilik, istifa, ölüm ve diğer nedenlerle toplam 98 kişi işten ayrılmış ve 2009 yılı sonu itibariyle, 94 memur, 180 sözleşmeli personel ve 716 daimi işçi olmak üzere toplam 990 personelimiz bulunmaktadır.

2009 yılı Mayıs ayından itibaren üretim seviyemizdeki artışın karşılanmasını teminen, Kamu İktisadi Teşebbüsleri ve Bağlı Ortaklıkları 2009 Yılı Genel Yatırım ve Finansman Programı çerçevesinde, güvenlik, yükleme - boşaltma, çevre temizliği ve benzer işler için taşeron hizmetinden yararlanılmıştır.

Eğitimler:

1. 16.03.2009 - 27.03.2009 tarihleri arasında kurumumuzda 'Görevde Yükselme ve Unvan Değişikliği Eğitimi' yapılmış olup eğitime katılan toplam 45 kişiden yapılan sınavda kazananların ataması yapılmıştır.
2. Ticaret ve Pazarlama Dairesi Başkanlığı tarafından askeri birliklerle olan ilişkiler ve ticaretle ilgili problemler konularında 29-30.01.2009 tarihleri arasında Van Et Kombinası Müdürlüğü'nde 20 kişiye eğitim verilmiştir.
3. 13-17.04.2009 tarihleri arasında Ticaret ve Pazarlama Dairesi Başkanlığı tarafından Adana Et Kombinası Müdürlüğü'nde 20 kişiye Devlet İhale Kanunu Uygulama Esasları konulu eğitim verilmiştir.
4. İmalat Dairesi Başkanlığı tarafından 06-10.04.2009 tarihleri arasında Adana Et Kombinası Müdürlüğü'nde 21 kişiye Kesim, Yüzme, Et İşleme, Ambalajlama ve TS EN ISO Gıda Güvenliği eğitimi verilmiştir.
5. İmalat Dairesi Başkanlığı tarafından 04-08.05.2009 tarihleri arasında işletme şeflerine ve İşyeri ISO temsilcilerine yönelik, Sakarya Et Kombinası Müdürlüğü'nde 23 kişiye eğitim verilmiştir.
6. İnsan Kaynakları ve Yönetim Geliştirme Dairesi Başkanlığı tarafından 01-05.06.2009 tarihleri arasında 13 kişiye Van Et Kombinası Müdürlüğü'nde eğitim verilmiştir.
7. 17.06.2009 tarihinde 95 kişiye İşyeri Motivasyonu ve İletişimi eğitimi verilmiştir.
8. Sincan Et Sanayi İşletmesi ve Tavuk Kombinası Müdürlüğü soğutma ünitesi ve kazan dairesinde görev yapan 12 personel için 06-10.07.2009 tarihleri arasında Makine Mühendisleri Odası tarafından teknik eğitim verilmiştir.



9. 25-27.06.2009 tarihleri arasında Tavukçuluk ve Teknolojileri konulu seminere 2 personelin katılımı sağlanmıştır.
10. 19-22.10.2009 tarihleri arasında TS EN ISO/IEC İç Kalite Tetkiki konulu TSE tarafından verilen eğitime 2 personelin katılımı sağlanmıştır.
11. 20-22.03.2009 tarihleri arasında Nevşehir’de genel müdür, genel müdür yardımcıları ve yönetim kurulu üyeleri ile daire başkanları ile taşra kombina müdür ve yardımcılığı olmak üzere 55 kişinin katılımı ile Bilgi Alışverişi Toplantısı (BAV) ile iletişim konularında eğitim verilmiştir.
12. 09-11.10.2009 tarihleri arasında Kütahya’da yine genel müdür, genel müdür yardımcılığı ile daire başkanları ve merkez birim şube müdürleri ile taşra kombina müdür ve yardımcılığı olmak üzere 58 kişinin katılımı ile genişletilmiş 2009 yılı 2. Bilgi Alışverişi Toplantısı (BAV) ile ekip çalışması ve iletişim konularında eğitim verilmiştir.

2009 yılı için planlanan eğitim programlarında toplam 366 kişi eğitime katılmıştır.

SEKAP (Sertifikalı Et İşçiliği ve Kasap Projesi)

Kurumumuzun faaliyet alan içerisinde bulunan et sektöründeki işgücü açığının giderilmesi ve kalifiye eleman yetiştirilmesi amacıyla İş Kur’a kayıtlı işsiz ve meslek sahibi olmayan kişilerden sertifikalı et işçisi ve kasap yetiştirmek üzere İş Kur Genel Müdürlüğü ile Genel Müdürlüğümüz arasında protokol imzalanmıştır.

Tüm kombinalarımızda 25 kişilik gruplar halinde 60’ar günlük planlanan eğitim programının ilki 2009 yılı Aralık ayında Sincan Et Sanayi İşletmesi ve Tavuk Kombinası’nda 25 kişinin katılımıyla başlanılmış ve diğer kombinalarımızda 2010 yılı itibarıyla bu program sürdürülmüştür.

SEKAP ile ilk etapta toplam 600 kişinin eğitilmesi, 3 yıl süresince yapılacak eğitimlerde toplam 1800 kişinin eğitilmesi amaçlanmaktadır.

Tablo 4 2009 YILI SONU İTİBARIYLA PERSONEL DURUMU

İŞYERLERİ	MEMUR	SÖZL.	MEMUR TOPLAM	DAİMI İŞÇİ	GEÇİCİ İŞÇİ	İŞÇİ TOPL.	GENEL TOPL.
MERKEZ	58	46	104	50	0	50	154
TİCARET DAİ	1	7	8	42	0	42	50
MERKEZ TOPLAM	59	53	112	92	0	92	204
ADANA	6	17	23	48	0	48	71
AĞRI	2	17	19	34	0	34	53
BİNGÖL	1	11	12	61	0	61	73
DİYARBAKIR	4	12	16	67	0	67	83
ERZURUM	3	13	16	64	0	64	80
SAKARYA	5	16	21	77	0	77	98
SİNCAN	9	30	39	210	0	210	249
VAN	5	11	16	63	0	63	79
TAŞRA TOPL	35	127	162	624	0	624	786
GENEL TOPLAM	94	180	274	716	0	716	990



TİCARET VE PAZARLAMA DAİRESİ BAŞKANLIĞI

TAŞIMACILIK FAALİYETLERİ

Ticaret Dairesi Başkanlığı 2009 yılında taşımacılık faaliyetlerini; 14 adet faal treyler ile 396 seferle toplam 9.590.923 kg yük taşınmıştır.

TIRLARLA:

3.466.876 kg SIĞIR

4.670 kg KOYUN olmak üzere **3.471.546 kg TAZE ET**

2.667.503 kg SIĞIR

13.972 kg KOYUN

2.992.954 kg TAVUK olmak üzere **5.604.429 kg DON ET**

22.574 kg SAKATAT

75.221 kg ŞARKÜTERİ olmak üzere: **97,402785 kg ET ÜRÜNÜ**

11.500 kg BENZİN

313.963 kg MAZOT olmak üzere: **325.463 kg AKARYAKIT**

91.700 kg MALZEME olmak üzere **TOPLAM YÜK 9.590.923 kg** olmuştur.

Bu hizmetler için;

TIRLARLA: 197.780 km boş, 596.078 km dolu olmak üzere 793.858. km yol kat edilmiştir.

Çekicilerle 429.816 L Termokinglerle 57.587 L olmak üzere toplam 487.403 L motorin ve 2.631 L motor yağı sarf edilmiştir.

GENEL HİZMET ARAÇLARI İLE: 51.386 km yol kat edilmiş, bu hizmetler için 5.911 L benzin, 808 L. motorin ve 62 L motor yağı kullanılmıştır.



ET VE BALIK KURUMU 2009 YILI FAALİYET RAPORU

Tablo 5 2009 YILI TİCARET VE PAZARLAMA DAİRESİ BAŞKANLIĞI FAALİYET BİLGİLERİ

AYRIM	ALIM ŞEKLİ	EMTİA	ALIM ŞEK.2	KOMBİNA	BAŞ	ET (kg)	TUTAR (TL.)	ORT. KARKAS	ORT. FİYAT			
B.BAŞ	ET KG.	SIĞIR	ET KG.	ADANA	9.039	2.739.046	26.041.647,28	303	9,51			
				AĞRI	2.535	561.022	5.173.100,59	221	9,22			
				BİNGÖL	7.519	2.212.301	21.300.369,92	294	9,63			
				D.BAKIR	8.033	2.149.133	22.105.726,33	268	10,29			
				ERZURUM	8.869	1.988.258	18.234.994,58	224	9,17			
				SAKARYA	12.365	3.126.647	29.905.272,58	253	9,56			
				VAN	2.608	542.473	5.232.590,45	208	9,65			
				SİNCAN	8.190	1.872.118	20.328.906,18	229	10,86			
				Toplam SIĞIR				59.158	15.190.998	148.322.607,91	257	9,76
				MANDA	ET KG.	ADANA	205	48.671	478.902,20	237	9,84	
						ERZURUM	35	7.123	58.562,50	204	8,22	
				Toplam MANDA				240	55.794	537.464,70	232	9,63
				Toplam ET KG.				59.398	15.246.792	148.860.072,61	257	9,76
				MEZBUH	SIĞIR	MEZBUH	ADANA	50	9.520	99.960,00	190	10,50
							BİNGÖL	723	128.490	1.310.325,00	178	10,20
SAKARYA	703	102.112	1.042.178,70				145	10,21				
VAN	305	54.240	547.137,00				178	10,09				
SİNCAN	1.204	173.020	1.738.313,80				144	10,05				
Toplam SIĞIR							2.985	467.382	4.737.914,50	157	10,14	
Toplam MEZBUH				2.985	467.382	4.737.914,50	157	10,14				
KURBAN	SIĞIR	KURBAN	AĞRI	930	130.200	1.435.086,85	140	11,02				
			BİNGÖL	850	119.000	1.379.678,00	140	11,59				
			D.BAKIR	1.840	257.600	3.007.480,00	140	11,68				
			ERZURUM	1.694	237.160	2.631.000,00	140	11,09				
			SAKARYA	1.200	168.000	1.933.470,40	140	11,51				
			VAN	875	122.500	1.406.545,00	140	11,48				
			Toplam SIĞIR				7.389	1.034.460	11.793.260,25	140	11,40	
Toplam KURBAN				7.389	1.034.460	11.793.260,25	140	11,40				
ADAK KURBAN	SIĞIR	ET KG.	ADANA	75	11.277	130.962,00	150	11,61				
			D.BAKIR	13	1.820	20.930,00	140	11,50				
			ERZURUM	21	5.168	46.512,00	246	9,00				
			SAKARYA	115	24.687	218.006,00	215	8,83				
			SİNCAN	53	7.420	99.178,22	140	13,37				
			Toplam SIĞIR				277	50.372	515.588,22	182	10,24	
Toplam ADAK KURBAN				277	50.372	515.588,22	182	10,24				
Toplam B.BAŞ				70.049	16.799.006	165.906.835,58	240	9,88				



ET VE BALIK KURUMU 2009 YILI FAALİYET RAPORU

AYRIM	ALIM ŞEKLİ	EMTİA	ALIM ŞEK.2	KOMBİNA	BAŞ	ET KG.	TUTAR (TL.)	ORT. KARKAS	ORT. FİYAT
K.BAŞ	ET KG.	KOYUN	ET KG.	ADANA	101	2.650	30.234,45	26	11,41
				AĞRI	100	3.664	27.480,00	37	7,50
				ERZURUM	92	3.075	32.345,75	33	10,52
				SAKARYA	1.453	46.692	653.586,00	32	14,00
				VAN	704	16.196	195.808,00	23	12,09
				SİNCAN	249	6.164	86.296,00	25	14,00
				Toplam KOYUN	2.699	78.441	1.025.750,20	29	13,08
	Toplam ET KG.	2.699	78.441	1.025.750,20	29	13,08			
	MEZBUH	KOYUN	MEZBUH	SAKARYA	1.157	27.238	253.511,50	24	9,31
					Toplam KOYUN	1.157	27.238	253.511,50	24
KUZU		MEZBUH	SAKARYA	173	2.530	31.012,00	15	12,26	
			SİNCAN	5.776	91.892	1.271.157,96	16	13,83	
P.K.BAŞ		SİNCAN	0	35.728	592.142,32		16,57		
Toplam KUZU	5.949	130.150	1.894.312,28	22	14,55				
Toplam MEZBUH	7.106	157.388	2.147.823,78	22	13,65				
Toplam K.BAŞ	9.805	235.829	3.173.573,98	24	13,46				
KANATLI	MEZBUH	TAVUK	MEZBUH	ADANA	459.898	769.487,00	2.616.255,80	1,67	3,40
				SAKARYA	496.450	826.579,66	2.832.451,98	1,66	3,43
			P.TAVUK	ADANA	0	94.466	360.943,20		3,82
				SAKARYA	0	138.161	593.296,26		4,29
	SİNCAN	0	35.247	160.806,30		4,56			
	Toplam TAVUK	956.348	1.863.940	6.563.753,54	1,95	3,52			
	Toplam MEZBUH	956.348	1.863.940	6.563.753,54	1,95	3,52			
CANLI KG.	TAVUK	CANLI KG.	SİNCAN	3.047.264	4.909.439	14.869.585,00	1,61	3,03	
			Toplam TAVUK	3.047.264	4.909.439	14.869.585,00	1,61	3,03	
Toplam CANLI KG.	3.047.264	4.909.439	14.869.585,00	1,61	3,03				
Toplam KANATLI	4.003.612	6.773.379	21.433.338,54	1,69	3,16				



MALZEME İKMAL DAİRESİ BAŞKANLIĞI FAALİYETLERİ

Tablo 6 2009 YILINDA GERÇEKLEŞEN İHALELER

Sıra No	İhale Tarihi	İhale Adı	İhale Tutarı (TL)	İhale Tutarı (EURO)
1	26.02.2009	5 Ad.Hizmet Aracı Kiralama İşi	174.240,00	
2	27.02.2009	Stokinet Alım İhalesi	403.200,00	
3	24.03.2009	Frigo Kasalı ve Soğutucu Üniteli (yakıtsız ve sürücüsüz) Araç Kiralama İşi Yeterlilik İhalesi	1.999.728,00	
4	26.03.2009	4 adet Soğutucu Üniteli Frigo Kasa Alımı İhalesi	179.960,00	
5	08.04.2009	Akaryakıt Alım İhalesi	722.400,00	
6	16.04.2009	Araç İzleme İhalesi	36.290,00	
7	20.04.2009	Ağrı İhata Duvarı Yapım İhalesi	74.000,00	
8	27.04.2009	Bilgisayar, Yazıcı, Program ve Ekipman Alım İhalesi.	215.660,90	
9	28.04.2009	Masa Koltuk Alım İhalesi.	96.640,00	
10	29.04.2009	Sincan Et Sanayi İşletmesi ve Tavuk Kombinası Müdürlüğü Et Merkezi Donmuş Muhafaza Odaları Bakım Onarım İşi İhalesi	218.000,00	
11	08.05.2009	Adana Et Kombinası Müdürlüğü Bakım Onarım Yapım İşi.	3.267.517,00	
12	04.06.2009	Adana Et Kombinası Müdürlüğü 2 Adet Donmuş Muhafaza ve 1 Adet Ön Soğutma Odasının Freonlu Paket Sistemle Soğutulması Yapım İşi	123.400,00	
13	16.06.2009	Adana Et Kombinası Müdürlüğü Makine Tesisat ve Soğutma Sisteminin Yenilenmesi Yapım İşi.	3.666.579,30	
14	30.06.2009	Sincan Et Sanayi İşletmesi ve Tavuk Kombinası Çevre Düzenleme Yapım İşi	114.171,48	
15	13.07.2009	45 Adet Et İşleme Makineleri Alımı İhalesi	519.425,00	3.370.900
16	30.07.2009	Sincan Et Sanayi İşletmesi ve Tavuk Kombinası Müdürlüğü Kesim Salonu Yapılması ve Bakım Onarım Yapım İşi.	4.916.301,71	
17	12.08.2009	İzmir Konak Arsası Satış İhalesi	1.551.000,00	
18	08.09.2009	14 Adet Et İşleme Makine ve Ekipmanları Alım İhalesi		575.000
19	16.09.2009	Bilgi Yönetim Sistemi Yazılım Hizmet Alımı İhalesi	840.000,00	
20	01.10.2009	Çeşme Eğitim ve Dinlenme Tesisinin Satış İhalesi	7.550.000,00	
21	06.10.2009	Sincan Et Kombinası Müdürlüğü Soğutma Sisteminin Yenilenmesi Yapım İşi.	5.689.286,00	
22	07.10.2009	3 Adet Hizmet Aracı Kiralanması İhalesi	84.912,12	
23	13.10.2009	Sincan Et Sanayi İşletmesi ve Tavuk Kombinası Müdürlüğü Trafo Gücü Yükseltilmesi Yapım İşi	515.000,00	
24	15.10.2009	Sigorta Hizmet Alımı İhalesi	58.000,00	
25	05.11.2009	Araç Satış İhalesi	24.750,00	
26	24.11.2009	9 Adet Et İşleme Makineleri Mal Alımı İhalesi		1.300.000
27	10.12.2009	26 Adet Personel Servis Aracı Kiralanması İhalesi	401.000,00	
28	21.12.2009	Kantar Bakım İhalesi	27.000,00	
TOPLAM			33.468.462	5.245.900

İMALAT DAİRESİ BAŞKANLIĞI FAALİYETLERİ

İmalat Dairesi Başkanlığı; 1 başkan (veteriner hekim), 1 üretim şube müdürü (veteriner hekim), 1 sağlık kalite kontrol şube müdürü (veteriner hekim), 1 kalite ve standardizasyon şube müdürü, 1 gıda mühendisi (müdür yrd.), 1 uzman biyolog (laboratuvar şefi), 1 veteriner hekim (üretim şefi), 1 kalite ve standardizasyon şefi, 1 büro şefi, 1 veteriner hekim, 1 teknisyen ve 1 büro işçisi, toplam 12 personel ile hizmet vermektedir. Çalışma alanlarımızla ilgili 2009 yılında yapılan faaliyetler aşağıda çıkartılmıştır.

1-Laboratuvar Analizleri:

Sağlık Kalite Kontrol Şube Müdürlüğü'nün en önemli görevlerinden biri ürettiğimiz tüm ürünlerin Türk Gıda Kodeksine ve ilgili Türk Standartları'na uygunluğunun kontrol edilmesidir. Bu kapsamda tüm kombinalarımızdan gelen kırmızı et (siğir eti, koyun eti, kıyma vb.), beyaz et (tavuk eti –karkas, tavuk eti-but, tavuk eti-göğüs), göden kavurma, teneke kavurma, et konservesi, şarküteri ürünleri (salam, sucuk, sosis, pastırma), içme ve kullanma suyu, baharatlar, ambalaj malzemesi, dezenfektan numunelerinin kimyasal ve mikrobiyolojik analizleri yapılmaktadır. 2009 yılında ise 546 adet kimyasal, 392 adet mikrobiyolojik olmak üzere toplam 938 adet analiz raporu bulunmaktadır.

Merkez Laboratuvarı'nın TS-EN-ISO 9001:2000 Kalite Yönetim Sistemi ve TS-EN-ISO 22000 Gıda Güvenliği Yönetim Sistemi içinde kombinalarımıza laboratuvar kurulması, eğitim, denetleme ve yapılan analizler düşünüldüğünde büyük bir öneme sahiptir.

19 Mart 2003 genel müdürlük onayıyla analiz fiyat listesi uygulamaya girmiştir. Satın alınan ambalaj malzemeleri ve dezenfektanlar ile ilgili yapılan laboratuvar muayenelerinden analiz ücretleri bu tarihten itibaren alınmaya başlamıştır. Analiz fiyat listesi 02.07.2004 genel müdürlük onayıyla revize edilmiştir.

2009 yılında da bu fiyatlar kullanılmaya devam edilmiştir. (Kombinalarımız tarafından gönderilen kırmızı et (siğir eti, koyun eti, kıyma vb.), beyaz et (tavuk eti –karkas, tavuk eti-but, tavuk eti-göğüs), kavurma, et konservesi, şarküteri ürünleri (sucuk, salam, sosis, pastırma), içme ve kullanma suyu numunelerinin kimyasal analizleri ve mikrobiyolojik analizlerinden ücret alınmamaktadır).

2-Teknik Şartnamelerin oluşturulması:

Başkanlığımız önemli çalışma konularından biri de teknik şartname hazırlanması ve hazır olanların gerekli revizyonlarının yapılmasıdır. Genel müdürlüğümüz ve kombinalarımız tarafından alınmış olan her türlü ambalaj, baharat ve kullanım malzemelerinin alımına esas teşkil edecek teknik şartnameleri hazırlanmış ve malzemelerin ilgili teknik şartnamelerine uygun muayeneleri yapıp laboratuvar analiz raporları düzenlenmiştir. 2009 itibarıyla toplam teknik şartname sayısı 156 olup bunların 34'ü revize edilen ve yeni olarak hazırlanmıştır. Ayrıca 2010 yılı içerisinde Sincan Et Sanayi İşletmesi ve Tavuk Kombinasi Müdürlüğü bünyesinde yapılan makine ve ekipmanın alımlarının yapılabilmesi için, alıma esas teşkil edecek 31 adet makine teknik şartnamesi hazırlanmıştır.

3-TS-EN-ISO 9001:2000 Kalite Yönetim Sistemi TS-EN-ISO 22000 Gıda Güvenliği Yönetim Sistemi İlgili Çalışmalar:

Kalite ve Standardizasyon Şube Müdürlüğü tarafından çalışmaları yürütülen TS-EN-ISO 9001:2000 Kalite Yönetim Sistemi Belgesi'nin alınması işlemlerinde müdürlüğümüzün teknik elamanları Erzurum, Van, Sakarya, Bingöl, Diyarbakır, Ağrı ve Sincan Kombinalarında İç Tetkik (Aduit), Belge ve Gözetim Tetkiklerine katılmışlardır. Şu anda da kombinalarımızda TS-EN-ISO 9001:2000 Kalite Yönetim Sistemi'nin kurulması ve denetlenmesi çalışmaları Kalite ve Standardizasyon Şube Müdürlüğü ile birlikte yapılmaktadır.



4-Kombinaların Enspeksiyon Raporları:

Kombinaların sağlık kalite kontrol şefliklerince hazırlanıp müdürlüğümüze gönderilen Enspeksiyon dosyaları, kesime tabi tutulan hayvanların kesim öncesi (ante-mortem) ve kesim sonrası (post-mortem) muayeneleri sonucunda gördükleri işlemlerin rapor edilmesiyle hazırlanır ve müdürlüğümüzde kayıt altına alınarak istatistiksel çalışmaları yapılmakta ve her yıl ortaya çıkan bu istatistiksel rakamlar mayıs ayı sonuna kadar bakanlığımıza bildirilmektedir. Enspeksiyon raporlarına göre, 2009 yılı itibari ile kombinalarımızda toplam 58820 adet büyükbaş hayvan muayene edilmiş olup; distom yönüyle 4239 adet, ekinekok yönüyle 1595 adet olmak üzere toplam 5834 adet karaciğer imha edilmiştir. Bununla birlikte 546 adet tüberkülozlu ve 911 adet brusellalı olmak üzere toplam 1457adet hayvan kavurmaya sevk edilmiştir. Ayrıca 2426 adet küçükbaş hayvan muayene edilmiş olup, distom yönüyle 15 adet, ekinekok yönüyle 8 adet olmak üzere toplam 23 adet karaciğer imha edilmiştir.

5-Eğitim:

Başkanlığımız tarafından kombinaların personeline Gıda Hijyeni, TS-EN-ISO 22000 Gıda Güvenliği Yönetimi, Üretim sorunları, üretimle ilgili evrakların doldurulması vb. konularda eğitimleri verilmektedir. 2009 yılında, “Kesim, Yüzüm, Et İşleme, Etiketleme ve Ambalajlama” ve “TS-EN-ISO 22000 Gıda Güvenliği Yönetim Sistemi” konularında Adana ve Sakarya Et Kombinalarımızda eğitimler verilmiştir. Ayrıca Görevde Yükselme Sınavı’na katılan personele başkanlığımızı ilgilendiren konularda eğitim verilmiştir.

6-Hijyen ve Sanitasyon ve ilgili denetimler

Kombina ve satış mağazalarımızda sağlıklı bir üretim ve satış için gerekli olan hijyen ve sanitasyon sağlanması konusunda yerinde yapılan numune alımları ve uygulamalar (Hızlı kit, pH, sıcaklık, vb...) ile laboratuvar analizleri (Swabların mikrobiyolojik ekimi) ve eğitim çalışmaları (Seminerler ve Eğitim Notları) yürütülmektedir. Balgat, Sakarya, Sincan ve Ulus Hal mağazalarımızın aylık rutin denetimleri yapılmıştır.

7-Üretim izinleri:

Üretim izinlerinin alınması ve evrak eksikliklerin giderilmesi ile ilgili çalışmalar yapılmaktadır. Şimdiye kadar kombinalarımıza alınan Gıda Sicil Sertifikaları’nın alınmasında kombinaların evrakların nasıl hazırlanacağı eksik evrakların düzenlenmesi, işlemlerin hızlandırılması konularında çalışılmış ve çalışmaya devam edilmektedir.

8-Yönetmeliklerin revizyonları:

Başkanlığımızı ilgilendirilen yönetmeliklerle ilgili revizyon çalışmaları tarafımızca yapılmaktadır.

9-Teknik Toplantılar:

Türk Standartları Enstitüsü, Tarım ve Köyişleri Bakanlığı, müşterimiz olan Milli Savunma Bakanlığı’ndaki teknik konularla ilgili toplantılarda katılım sağlanmaktadır.

10-Ambalaj tasarımları ve araştırmalar:

Ambalaj tasarımları ile çalışmalar ve araştırmalar yapılmakta ve ilgili teknik şartnameleri hazırlanmaktadır. 2009 yılı içerisinde ambalaj tasarımı yapacak firma ile ortaklaşa yeni üretilecek mamullerimiz için tasarımlar yapılmış olup çalışmalar devam etmektedir.

11-Türk Standartları:

Konumuzla ilgili olan revize olacak veya yeni oluşturulacak olan Türk standartlarına görüşler tarafımızdan verilmektedir. Ayrıca Türk Standartları sürekli takip edilmekte olup kurumumuzun aleyhine gelişecek standart değişimlerine bilimsel itirazlar tarafımızdan yapılmaktadır. 2009 yılında da TS 1030-Konserve, Salçalı Sulu Köfte (İzmir Köfte) Hazır Yemek, TS 666, TS 667, TS 668, TS 669 Standartlarındaki “Üzerinden numune alınacak gövde sayısı” konusunda, TST 353- Balık Konserveleri-Kutulanmış ve TST 10580-Köfte-Hamburger Köfte-Piştirmiş Standartlarına görüş bildirilmiştir.

12-Makine- Ekipman Araştırmaları:



Kombinalara alınacak alet ve ekipman ile makinelerin et ve et ürünlerine uygun olup olmadığı yönünün araştırmaları ile ilgili toplantılara katılımlar sağlanmıştır. Yeni üretilecek mamullerle ilgili, farklı firmalara ait 50 çeşit makine tarafımızdan incelenmiş olup başkanlığımızdan bir eleman yurtdışında görevlendirilmiştir.

13-Cezalar:

MSB'nin teknik şartnamelerindeki analizlerle ilgili teknik konularda düzeltmeler tarafımızdan yapılmaktadır. Teknik konularla ilgili alınan cezaların, değerlendirilmesi ve hatalı olanların tespiti ile itirazları tarafımızca yapılmaktadır.

14-Diğer Faaliyetler:

Uluslararası yayınlar, üniversite, internet ve fuarlar sayesinde sektördeki gelişmeler ve uygulamalar takip edilerek araştırma geliştirme çerçevesinde rapor altına alınmaktadır. Konumuzla ilgili çok önemli ambalaj-makine-gıda fuarlarına katılım sağlanmaktadır. Gıda dergileri takip edilmekte ve kurumumuzla ilgili yazıların çıkmasında çalışmalar yapılmaktadır.

Ayrıca başkanlığımız elemanlarının ulusal ve uluslar arası geçerliliği olan dergilerde bilimsel makaleleri yayınlanmaktadır.

Tarım ve Köy İşleri Bakanlığı, Türk Patent Enstitüsü ve Türk Standartları Enstitüsü'nde yapılan toplantılara katılım sağlanmıştır.

Merkez laboratuvarımızda son teknolojik gelişmelere uygun kendi görev alanları içindeki tüm analizler ve araştırmalar yapılmaya devam etmektedir.

Kalite ve Standardizasyon Şube Müdürlüğü'nün 2009 Yılı Faaliyetleri:

1- Başkanlığımız Kalite ve Standardizasyon Şube Müdürlüğü tarafından 2009 yılında Kombinaların Yönetim Temsilcileri ve Gıda Güvenliği Ekip Liderlerine TS EN ISO 9001:2000 Kalite Yönetim Sistemi ve Proseslerin Yönetimi Etkileşimi ve İyileştirilmesi hakkında eğitim verilmiştir.

2- Kurumumuz Van, Bingöl ve Ağrı Et Kombinaları'na TS EN ISO 9001:2000 Kalite Yönetim Sistemi kurularak gerekli eğitimleri verilmiş ve belge alımı sağlanmıştır.

3- Adana Et Kombinasına TS EN ISO 9001:2000 Kalite Yönetim Sistemi kurulmuş ancak sürdürülmekte olan inşaat çalışmalarından dolayı belgelendirme tetkiki yapılamamıştır. İnşaat işleri bittikten sonra 2010 yılı içerisinde Kalite Yönetim Sistemi ve Gıda Güvenliği Yönetim Sistemi belgelendirmeleri yapılacaktır.

4- Erzurum Et Kombinasına yeni versiyon olan TS EN ISO 9001:2008 Kalite Yönetim Sistem belgesi alınmıştır.

5- Ayrıca 2009 yılında Kombinalarımızda 14 adet İç Tetkik (Aduit), 3 adet belgelendirme tetkiki, 1 adet belge yenileme tetkiki ve 3 adet de gözetim tetkiki gerçekleştirilerek bu tetkiklerle ilgili düzenlenen raporlar Makamın bilgilerine sunulmuştur.

6- Türk Standartları Enstitüsünce çıkarılan ve kurumuzu ilgilendiren standartlarla ilgili 2009 yılı internet aboneliği yapılmış olup yeni çıkan standart, revize veya iptal olan standartlar müdürlüğümüz tarafından takip edilmektedir.



TESİSLER DAİRESİ BAŞKANLIĞI FAALİYETLERİ

ADANA ET KOMBİNASI MÜDÜRLÜĞÜ

İdari bina, sosyal tesis ve yemekhane genel bakım ve onarımı yapılarak tefriş edildi.

Lojman ve idari binanın beslendiği hatta 400 KVA yeni bir trafo kuruldu. İşletme binası, soğuk depolar, soğutma tesisatı, padok ve alım binası, makine dairesi, soğutma ve ısıtma tesisatı, sığır ve koyun kesim salonları, yükleme rampaları revizyonu yapıldı, temiz su arıtma sistemi kuruldu.

AĞRI ET KOMBİNASI MÜDÜRLÜĞÜ

Lojman ihata duvarı yapıldı. Sosyal tesiste kısmi tadilat yapıldı, Su deposu isale hattı yenilenerek temiz su arıtma sistemi kuruldu, idari bina zeminlerinin kısmen tadilatı yapıldı.

BİNGÖL ET KOMBİNASI MÜDÜRLÜĞÜ

İdari bina, sosyal tesis ve yemekhane genel bakım ve onarımı yapılarak tefriş edildi. Ana santrali yenilendi. Seminer ve toplantı salonu yapılarak tefriş edildi.

ERZURUM ET KOMBİNASI MÜDÜRLÜĞÜ

1000 KVA ana dağıtım trafosu değiştirildi. Erzurum Büyük Şehir Belediyesi ile protokol yapılarak yeni kombina yapılması için ön hazırlıklar tamamlandı

DİYARBAKIR ET KOMBİNASI MÜDÜRLÜĞÜ

2 adet akaryakıt tankı yenilendi,

SAKARYA ET KOMBİNASI MÜDÜRLÜĞÜ

İdari bina sosyal tesiste kısmi tadilat yapıldı, lojmanlarda kısmi tadilat yapıldı.

SİNCAN ET KOMBİNASI MÜDÜRLÜĞÜ

Kazan dairelerinin genel bakım ve onarımı yapıldı, doğal gaz dönüşümü gerçekleştirildi. Temiz su hattına multimedya filtreleme cihazı takıldı. İdari bina, sosyal tesis ve yemekhane genel bakım ve onarımı yapılarak tefriş edilmesi işine başlanarak 2010 yılında tamamlandı. Et merkezi, parçalama, soğuk depo, yükleme rampalarının tadilatı, tüm et işleme makineleri yenilenmesi, alt yapı tesisatlarının revize edilmesi, yeni kesim salonu yapımı, balık işleme bölümü, soğutma tesisatı yenilenmesi, kombina satış mağazasının bakım onarım ve tefriş edilmesi, 2500 ve 1600 KVA iki adet yeni trafo yapımı işine 2009 yılında başlandı ve hâlihazırda devam etmektedir.

VAN ET KOMBİNASI MÜDÜRLÜĞÜ

İdari bina makam odalarının tadilatı yapıldı, kısmi çatı onarımları gerçekleştirildi.

BİLGİ İŞLEM DAİRE BAŞKANLIĞI FAALİYETLERİ

- Bilgi İşlem Daire Başkanlığı'nın yeni kurulması sebebiyle; bir başkanlık için lazım olan donanımların tedariki ve montajı yapılmıştır.
- Bilgi Yönetim Sistemi (BYS) yazılım ihale sözleşmesi Element firması ile imzalanmış, Kombinalar ve Genel Müdürlük Merkez Birimleri için kullanılacak olan bu BYS Yazılım Teknik Şartnamesi Bilgi İşlem Şube Müdürlüğü'nce hazırlanmıştır.
- Satın alınan malzemelerin teknik şartnamesine uygunluğunu kontrol ve kabulünü yapmak üzere başkanlığımız muayene ve kabul komisyonu kurularak faaliyete başlamıştır.
- Sistem Yönetimi ve Koordinasyon Kurulu (SYKK) oluşturulmuştur.
- Web sayfası yayınlama sözleşmesi yenilenmiştir.
- BYS yazılım şartnamesine ilave edilmesi gereken modüllerin tespiti yapılmıştır.
- Genel müdürlük için video kamera ve fotoğraf makinesi teknik şartnameleri hazırlanarak satın alınmış, video ve resim çekimleri yapılmıştır.
- Tarım ve Köyşleri Bakanlığı'nın istediği kamu hizmet standartları tablosu ile istenen bilgiler bakanlığa gönderilmiştir.
- Kesintisiz güç kaynakları için parçasız bakım şartnamesi hazırlama çalışmaları yapılmıştır.
- Bilgi işlem sistem odasına dolap projesi için çalışmalar yapılmıştır.

MALİ İŞLER VE MUHASEBE DAİRESİ BAŞKANLIĞI FAALİYETLERİ

BİLANÇO TAHLİLİ

Kurumumuz; 2009 yılında faaliyetlerini, 70.234.238,21 TL dönen, 68.102.438,51 TL duran varlık, 87.319.926,02 TL öz kaynak ve 51.013.688,80 TL' si de yabancı kaynaktan oluşan toplam 138.336.676,72 TL varlıkla sürdürmüştür.

Dönen Varlıkların;

19.166.643,98	TL	Kasa ve Banka, Alıcılar ve Verilen Depozito ve
23.369.866,53	TL	Teminatlar,
1.175.960,36	TL	Diğer alacakları,
23.290.068,86	TL	Stokları,
699.171,78	TL	Gelecek aylara ait gider ve gelir tahakkukları,
2.532.526,70	TL	Devreden KDV, Peşin ödenen vergi fonlar, Verilen avanslar,

Duran Varlıkların;

2.828,40	TL	Verilen depozito ve teminatlar,
237.675,54	TL	Diğer çeşitli alacakları,
67.774.295,32	TL	Maddi duran varlıkların net değerini,
87.639,25	TL	Maddi olmayan duran varlıkların net değeridir.

Kısa vadeli yabancı kaynakların;

5.163.986,11	TL	Canlı hayvan satıcıları, alınan depozito ve teminatlar, diğer ticari borçl
29.507.297,67	TL	Personele ve diğer çeşitli borçlar,
8.339.336,08	TL	Alınan avanslar,
1.109.295,99	TL	Ödenecek vergi, resim, harç ve kesintiler ile diğer yükümlülükler,
578.753,61	TL	Maliyet gider karşılıkları,
6.315.019,34	TL	Gelecek aylara ait gider tahakkuklarıdır.

Uzun vadeli yabancı kaynakların;

715,97	TL	Alınan depozito ve teminatlardır.
2.345,93	TL	Diğer çeşitli borçlar,

Öz kaynakların;

510.000.000,00	TL	Kayıtlı sermaye,
474.102.000,00	TL	Ödenmiş sermaye,
6.247.289,56	TL	Birleştirilen şirketlerden devir alınan kâr yedekleri, Geçmiş yıl
(364.365.964,93)	TL	zararları,
(28.663.398,61)	TL	Dönem zararlarıdır.

Kurumumuzun 2009 yılı öz kaynağı, 87.319.926,02 TL olmuştur.

2008 yılında 40.192.331,18 TL zarar ile sonuçlanan Gelir tablosu 2009 yılında 28.663.398,61 TL Zarar ile neticelenmiş olup ayrıntılı ve mukayeseli Gelir tablosu şu şekilde olmuştur.

GELİR TABLOSU

HESABIN ADI	TUTAR (TL)
A) BÜRÜT SATIŞLAR	219.365.820,15
1) Yurt içi satışlar	219.365.820,15
B) SATIŞ İNDİRİMLERİ	13.142,03
1) Diğer indirimler (-)	13.142,03
C) NET SATIŞLAR	219.352.678,12
D) SATIŞLARIN MALİYETİ (-)	232.324.126,30
1) Satılan mamul maliyeti (-)	219.448.508,11
2) Satılan tic.mallar maliyeti (-)	12.308.848,47
3) Satılan hizmet maliyeti (-)	352.879,16
4) Diğer satışların maliyeti (-)	213.890,56
BÜRÜT SATIŞ KÂRI	-12.971.448,18
E) FAALİYET GİDERLERİ (-)	19.388.823,46
1) Pazarlama satış dağıtım giderleri (-)	19.388.823,46
2) Genel yönetim giderleri (-)	
FAALİYET KÂRI VEYA ZARARI	-32.360.271,64
F) DİĞER FAALİYET OLAĞAN GEL. VE KÂR'I	1.265.993,26
1) Faiz gelirleri	202.503,36
2) Konusu kalmayan karşılıklar	31.541,69
3) Kambiyo kârları	73.579,18
5) Diğer olağan gelir ve kârları	958.369,03
G) DİĞER FAAL. OLAĞAN GİDER VE ZARAR	176.321,21
1) Karşılık giderleri(-)	567,00
2) Faiz Giderleri (-)	175.754,21
H) FİNANSMAN GİDERLERİ	
1) Kısa vadeli borçlanma giderleri (-)	
OLAĞAN KARI veya ZARARI	-31.270.599,59
I) OLAĞAN DIŞI GELİR VE KÂRLAR	8.050.760,00
2) Diğer olağan dışı gelir ve kârlar	8.050.760,00
j) OLAĞAN DIŞI GİDER VE ZARARLAR (-)	5.443.559,02
1) Çalışmayan kısım gider ve zararı (-)	1.332.197,61
2) Önceki dönem gider ve zararı (-)	3.710.756,96
3) Diğer olağan dışı gider ve zararlar	400.604,45
D Ö N E M KÂR veya Z A R A R I	-28.663.398,61
D Ö N E M N E T KÂRI veya Z A R A R I	-28.663.398,61



ET VE BALIK KURUMU 2009 YILI FAALİYET RAPORU

2009 YILI bilanço verilerine göre mali rasyolar 2008-2009 kıyaslamalı olarak aşağıdaki şekilde oluşmuştur;

1- MALİ YAPI:

A-Mali kaldıraç:

		<u>2009</u>	<u>2008</u>
		%	%
<u>Yabancı kaynaklar X 100</u>	<u>42.653.955,00</u>	33	39
Varlıklar Toplamı	129.976.943,49		

Mali kaldıraç oranı önceki yıla göre 6 puan azalış göstermiştir. Bu durum öz kaynaklara Oranla daha az yabancı kaynak kullanıldığını işaret etmektedir.

B- Mali yeterlilik:

		<u>2009</u>	<u>2008</u>
		%	%
<u>Öz kaynaklar*100</u>	<u>87.319.926,02</u>	204,7	154,4
Yabancı kaynaklar	42.653.955,00		

Kurumumuzun Kısa ve Uzun vadeli borçlarının Öz kaynaklarla olan ilişkisini gösteren rasyo cari dönemde % 204,7 düzeyinde gerçekleşmiştir.

C- Bağıli değerlerin finansmanında kullanılan öz kaynaklar ve bu değerlerin Kaynaklar içindeki yeri:

		<u>2009</u>	<u>2008</u>
		%	%
<u>Bağıli değerler X 100</u>	<u>67.861.934,57</u>	77,7	97
Öz kaynaklar	87.319.926,02		
<u>Maddi duran varlıklar (net) X 100</u>	<u>67.774.295,32</u>	77,6	97
Öz kaynaklar	87.319.926,02		
<u>Bağıli değerler X 100</u>	<u>67.861.934,57</u>	52	59
Varlıklar toplamı	129.976.943,49		

Kurumumuzun bağıli değerlerin öz kaynaklara oranı % 77,7 oranında gerçekleşmiştir Maddi duran varlıkların net değerinin öz kaynaklara oranı % 77,6 oranında gerçekleşmiştir. Toplam varlıklar içerisinde bağıli değerlerin payı % 52 oranında gerçekleşmiştir.

d- Paraya çevrilebilir ve hazır değerlerin varlıklar içindeki yeri :

		<u>2009</u>	<u>2008</u>
		%	%
<u>Paraya çevrilebilir hazır değerler X 100</u>	<u>62.115.008,92</u>	48	41
Varlıklar Toplamı	129.976.943,49		

Toplam aktifin % 48 i paraya çevrilebilir hazır değerlerden oluşmaktadır.



2- LİKİDİTE

			<u>2009</u>	<u>2008</u>
			%	%
Cari Oran =	$\frac{\text{Dönen varlıklar} \times 100}{\text{Kısa süreli yab. kay.}}$	$\frac{61.874.504,98}{51.013.688,80}$	121,3	103
Disponibilite =	$\frac{\text{Hazır Değerler} \times 100}{\text{Kısa süreli yab. kay.}}$	$\frac{19.166.643,98}{51.013.688,80}$	37,6	7,0
Likidite Oranı =	$\frac{(\text{Dönen Varlıklar} - \text{Stoklar}) \times 100}{\text{Kısa vadeli yabancı kaynak}}$	$\frac{(61.874.504,98 - 21.744.320,39)}{51.013.688,80}$	78,66	32

Kısa vadeli borçların ödeme gücünü gösteren cari oran, 2009 yılında % 121,3 düzeyindedir. Kurumun her 100 TL lik borcuna karşılık, 121 dönen varlığı bulunmaktadır.

Hazır Değerlerin kısa vadeli borçlara oranını gösteren disponibilite oranı ise cari dönemde %37,60 olmuştur.

3- VARLIK KULLANIM ORANLARI:

a) Alacak devir hızı:

		<u>2009</u>	<u>2008</u>
		Gün	Gün
$\frac{\text{Net satışlar}}{\text{Ortalama ticari alacaklar}}$	$\frac{219.352.678,12}{14.521.730,25}$	24	30

Kurumumuzun 2009 yılında ticari alacakların devir hızını gösteren oran 15 düzeyindedir. Ticari alacaklarımız ortalama olarak 24 gün içinde tahsil edilmektedir.

b) Stok devir hızı:

		<u>2009</u>	<u>2008</u>
		%	%
$\frac{\text{Net satışlar}}{\text{Ortalama mamul stokları}}$	$\frac{219.352.678,12}{21.042.949,80}$	35	90

		<u>2009</u>	<u>2008</u>
		%	%
$\frac{\text{Satışların maliyeti}}{\text{Ortalama mamul Stokları}}$	$\frac{232.324.126,30}{21.042.949,80}$	11	27

Dönen varlık içinde yer alan mamul stokları, toplam aktiflerin % 16 lık paya sahiptir.

2009 yılında net satışları %37 oranında artarken, ortalama mamul stok tutarının %5 oranında artması stok devir hızının %11'e düşmesini sağlamıştır.

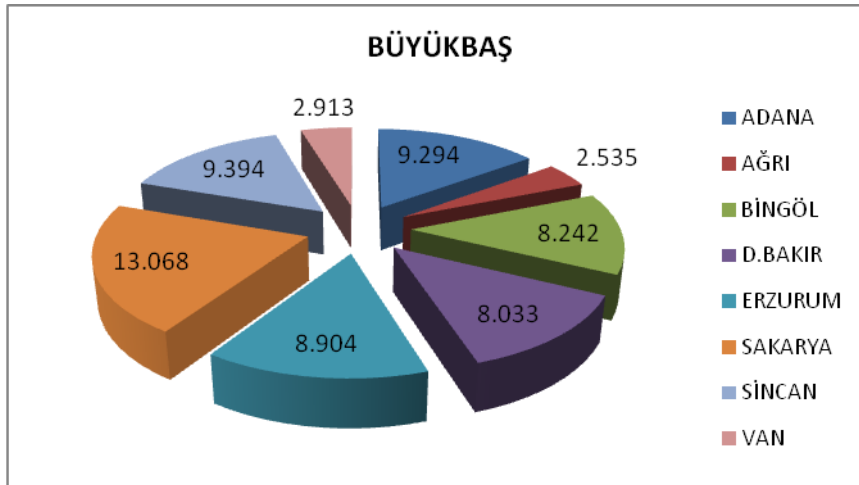


ALIM, ÜRETİM VE SATIŞ FAALİYETLERİMİZ

ALIMLAR

Tablo 7 BÜYÜKBAŞ ALIMLARIMIZ

TÜR	İLGİ	KOMBİNA	BAŞ/GÖV.	ET/KG	TUTAR	
SIĞIR	KURUM	ADANA	9.039	2.739.046	26.041.647	
		AĞRI	2.535	531.693	5.173.100	
		BİNGÖL	7.519	2.212.301	21.300.370	
		D.BAKIR	8.033	2.149.133	22.105.726	
		ERZURUM	8.869	1.988.258	18.234.995	
		SAKARYA	12.365	3.126.647	29.905.273	
		SİNCAN	8.190	1.872.118	20.328.906	
		VAN	2.608	542.473	5.232.590	
	Toplam KURUM			59.158	15.190.998	148.322.608
	MEZBUH	ADANA	50	9.520	99.960	
		BİNGÖL	723	128.490	1.310.325	
		SAKARYA	703	102.112	1.042.179	
		SİNCAN	1.204	173.020	1.738.314	
		VAN	305	54.240	547.137	
Toplam MEZBUH			2.985	467.382	4.737.915	
Toplam SIĞIR			62.143	15.658.380	153.060.523	
MANDA	KURUM	ADANA	205	48.671	478.902	
		ERZURUM	35	7.123	58.563	
	Toplam KURUM			240	55.794	537.465
Toplam MANDA			240	55.794	537.465	
Genel Toplam			62.383	15.714.174	153.597.988	



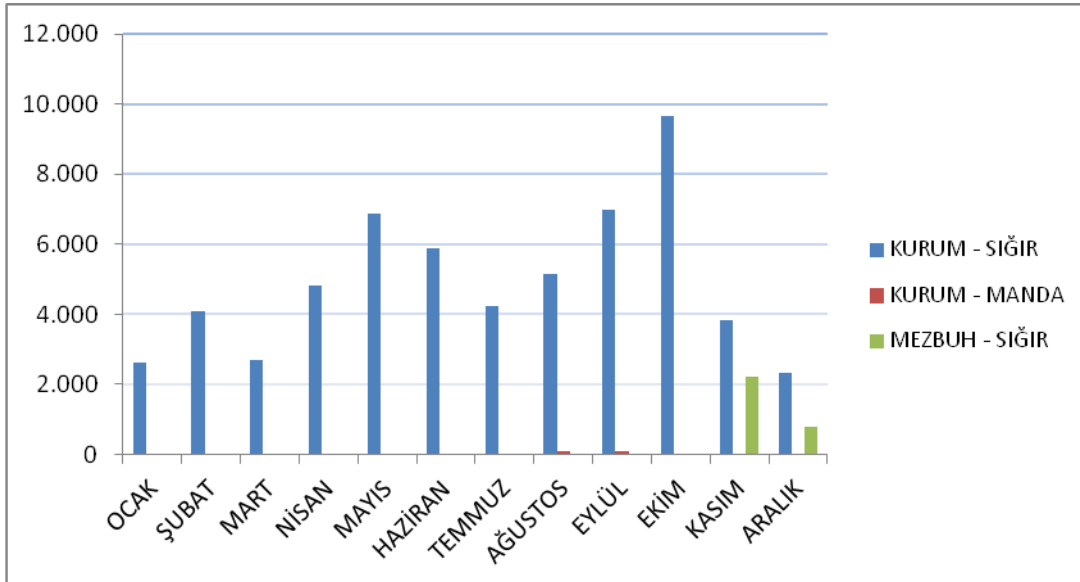
2009 yılında 62.383 adet büyükbaş alınmış olup 15.684.845 kg et üretilmiş ve üreticiye 153.274.718 TL ödenmiştir.

Büyükbaş alımlarımızda mezbuah dâhil olarak en fazla alım yapan kombinamız Sakarya Kombinası'dır. Daha sonra Sincan ve Adana Kombinası gelmektedir.

Tablo 8 AYLAR İTİBARIYLA BÜYÜKBAŞ ALIMLAR

BİRİM: BAŞ

AYLAR	KURUM		MEZBUH
	SIĞIR	MANDA	SIĞIR
OCAK	2.614		
ŞUBAT	4.099	11	
MART	2.678	8	
NİSAN	4.814	4	
MAYIS	6.858	1	
HAZİRAN	5.887	3	
TEMMUZ	4.231		
AĞUSTOS	5.135	103	
EYLÜL	6.999	105	
EKİM	9.669	2	
KASIM	3.829	1	2.212
ARALIK	2.345	2	773
Genel Toplam	59.158	240	2.985

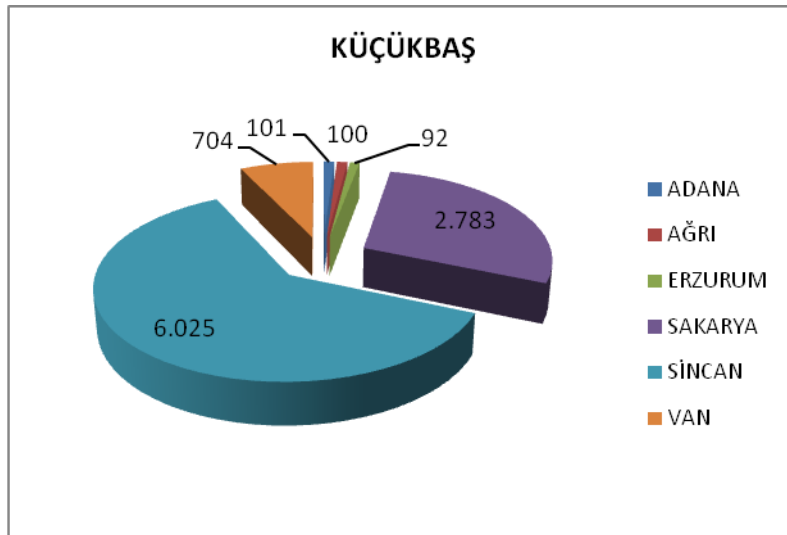


Grafikte de görüldüğü gibi 2009 Yılı Ekim ve Eylül aylarında siğir alımlarımız zirve yapmıştır.

Tablo 9 KÜÇÜKBAŞ ALIMLAR

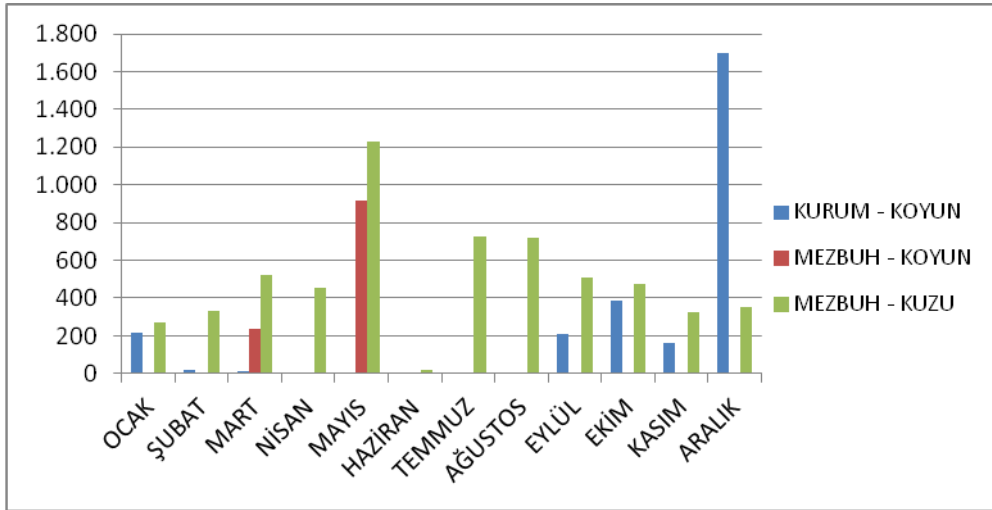
TÜR	İLGİ	KOMBİNA	BAŞ/GÖV.	ET/KG	TUTAR
KOYUN	KURUM	ADANA	101	2.650	30.234
		AĞRI	100	3.664	27.480
		ERZURUM	92	3.075	32.346
		SAKARYA	1.453	46.692	653.586
		SİNCAN	249	6.164	86.296
		VAN	704	16.196	195.808
	Toplam KURUM		2.699	78.441	1.025.750
MEZBUH	SAKARYA		1.157	27.238	253.512
		Toplam MEZBUH	1.157	27.238	253.512
Toplam KOYUN			3.856	105.679	1.279.262
KUZU	MEZBUH	SAKARYA	173	2.530	31.012
		SİNCAN	5.776	127.620	1.863.300
	Toplam MEZBUH		5.949	130.150	1.894.312
Toplam KUZU			5.949	130.150	1.894.312
Genel Toplam			9.805	235.829	3.173.574

Küçükbaş alımlarımızda mezbuh alım dâhil olarak en fazla alımı Sincan Kombinamız yapmıştır. İkinci sırada Sakarya Kombinasi yer almaktadır. En az alım Erzurum Kombinasi'nda gerçekleşmiştir.



Tablo 10 AYLAR İTİBARIYLA K.BAŞ ALIMI BİRİM:BAŞ

AYLAR	KURUM	MEZBUH	
	KOYUN	KOYUN	KUZU
OCAK	214		269
ŞUBAT	22		334
MART	10	238	524
NİSAN			456
MAYIS		919	1.232
HAZİRAN			22
TEMMUZ			729
AĞUSTOS			720
EYLÜL	207		510
EKİM	383		475
KASIM	161		325
ARALIK	1.702		353
Genel Topl.	2.699	1.157	5.949



Grafikte görüldüğü gibi 2009 Yılı Aralık ayında koyun alımlarımızda kurban bayramı dolayısıyla artış gözlenmektedir.

Tablo 11 2009 YILI TOPLAM KIRMIZI ET ALIMI

İLGİ	GURUP	TÜR	ET/KG
KURUM	B.BAŞ	SİĞİR	15.161.669
		MANDA	55.794
	Toplam B.BAŞ		15.217.463
	K.BAŞ	KOYUN	78.441
		Toplam K.BAŞ	
Toplam KURUM			15.295.904
MEZBUH	B.BAŞ	SİĞİR	467.382
		Toplam B.BAŞ	
	K.BAŞ	KOYUN	27.238
		KUZU	130.150
	Toplam K.BAŞ		157.388
Toplam MEZBUH			624.770
Genel Toplam			15.920.674

Tablo 12 KANATLI ALIMLARI

İLGİ	KOMBİNA	BAŞ/GÖV.	ET/KG	TUTAR
KURUM	SİNCAN	3.047.264	4.909.439	14.869.585
Toplam KURUM		3.047.264	4.909.439	14.869.585
MEZBUH	ADANA	459.898	863.953	2.977.199
	SAKARYA	496.450	964.741	3.425.748
	SİNCAN		35.247	160.804
Toplam MEZBUH		956.348	1.863.941	6.563.752
Genel Toplam		4.003.612	6.773.380	21.433.337

Tablo 13 MEZBUH ALIMLARI

GURUP	TÜR	KOMBİNA	BAŞ/GÖV.	ET/KG	TUTAR
B.BAŞ	SIĞIR	ADANA	50	9.520	99.960
		BİNGÖL	723	128.490	1.310.325
		SAKARYA	703	102.112	1.042.179
		SİNCAN	1.204	173.020	1.738.314
		VAN	305	54.240	547.137
	Toplam SIĞIR			2.985	467.382
Toplam B.BAŞ			2.985	467.382	4.737.915
K.BAŞ	KOYUN	SAKARYA	1.157	27.238	253.512
	Toplam KOYUN		1.157	27.238	253.512
	KUZU	SAKARYA	173	2.530	31.012
		SİNCAN	5.776	127.620	1.863.300
Toplam KUZU		5.949	130.150	1.894.312	
Toplam K.BAŞ			7.106	157.388	2.147.824
KANATLI	TAVUK	ADANA	459.898	863.953	2.977.199
		SAKARYA	496.450	964.741	3.425.748
		SİNCAN		35.247	160.804
	Toplam KANATLI		956.348	1.863.941	6.563.752
Toplam KANATLI			956.348	1.863.941	6.563.752

Tablo 14 BÜYÜKBAŞ KURBANLIK ALIMLAR

TÜR	KOMBİNA	BAŞ/GÖV	ET/KG	TUTAR
KURBAN	AĞRI	930	130.200	1.435.086
	BİNGÖL	850	119.000	1.379.678
	D.BAKIR	1.840	257.600	3.007.480
	ERZURUM	1.694	237.160	2.631.000
	SAKARYA	1.200	168.000	1.933.470
	VAN	875	122.500	1.406.545
	Toplam KURBAN		7.389	1.034.460
ADAK KURBANI	ADANA	75	11.277	130.962
	D.BAKIR	13	1.820	20.930
	ERZURUM	21	5.168	46.512
	SAKARYA	115	24.687	218.006
	SİNCAN	53	7.420	99.178
Toplam ADAK KURBANI		277	50.372	515.588
Genel Toplam		7.666	1.084.832	12.308.848

Tablo 15 KOMBİNALAR İTİBARIYLA 2008 VE 2009 YILLARI KARKAS ORTALAMA BİRİM: KG

TÜR	KOMBİNA	2008	2009
SİĞİR	ADANA	249	268
	AĞRI	203	215
	BİNGÖL	189	275
	D.BAKIR	202	262
	ERZURUM	198	227
	SAKARYA	229	234
	SİNCAN	196	205
	VAN	195	201
	Sığır Ortalama Karkas Ağırlık		207
MANDA	ADANA		238
	ERZURUM	203	199
	SAKARYA	225	
	VAN	229	
Manda Ortalama Karkas Ağırlık		219	220
KOYUN	ADANA	24	28
	AĞRI	27	37
	ERZURUM	25	33
	SAKARYA	21	27
	SİNCAN		25
	VAN		23
Koyun Ortalama Karkas Ağırlık		24	29

Tabloda görüldüğü gibi kombinaların sığır ve koyun karkas ortalamalarında 2009 yılı 2008 yılına göre artış göstermiştir.

ÜRETİMLER

Tablo 16 GÖVDE ET ÜRETİMİ

BİRİM: KG

TÜR	KOMBİNA	MEZBUH	ÜRETİM	TOPL. ÜRETİM
SIĞIR	ADANA	9.520	2.565.911	2.575.431
	AĞRI		518.850	518.850
	BİNGÖL	128.008	2.038.119	2.166.127
	D.BAKIR		2.006.561	2.006.561
	ERZURUM		1.865.813	1.865.813
	SAKARYA	102.112	2.866.437	2.968.549
	SİNCAN	173.020	1.797.453	1.970.473
	VAN	53.949	500.797	554.746
Toplam SIĞIR		466.609	14.159.941	14.626.550
MANDA	ADANA		45.920	45.920
	D.BAKIR			0
	ERZURUM		6.757	6.757
Toplam MANDA			52.677	52.677
KOYUN	ADANA		2.050	2.050
	AĞRI		2.927	2.927
	BİNGÖL			0
	D.BAKIR			0
	ERZURUM		2.404	2.404
	SAKARYA	27.238	43.868	71.106
	SİNCAN		6.164	6.164
	VAN		13.925	13.925
Toplam KOYUN		27.238	71.338	98.576
KUZU	SAKARYA	2.530		2.530
	SİNCAN	91.892		91.892
Toplam KUZU		94.422		94.422
Genel Toplam		588.269	14.283.956	14.872.225

Tablo 17 GÖVDE KANATLI ET ÜRETİMİ

BİRİM:KG

KOMBİNA	MEZBUH	ÜRETİM	TOPLAM ÜRETİM
ADANA	769.487		769.487
SAKARYA	826.581		826.581
SİNCAN		4.888.814	4.888.814
TOPLAM	1.596.068	4.888.814	6.484.882

Tablo 18 PARÇA ET ÜRETİMİ**BİRİM: KG**

KOMBİNA	SIĞIR	KOYUN	KUZU	MANDA	KANATLI
ADANA	100.563	1.954			
AĞRI	18.815				
BİNGÖL	5.437				
D.BAKIR	52.039				
ERZURUM	90.985			6.039	
SAKARYA	500.852				
SİNCAN	1.483.132		44.730		633.520
VAN	172.665				
Genel Toplam	2.424.488	1.954	44.730	6.039	633.520

Tablo 19 2009 YILI TOPLAM ET ÜRETİMİ**BİRİM: KG**

TÜR	GÖVDE ÜRETİMİ	MEZBUH GÖVDE	MEZBUH PARÇA	TOPLAM
SIĞIR	14.159.941	466.609		14.626.550
KOYUN	71.338	27.238		98.576
KUZU		94.422	35.728	130.150
MANDA	52.677			52.677
KIRMIZI ET ÜRETİMİ	14.283.956	588.269	35.728	14.907.953
KANATLI	4.888.814	1.596.068	113.619	6.598.501

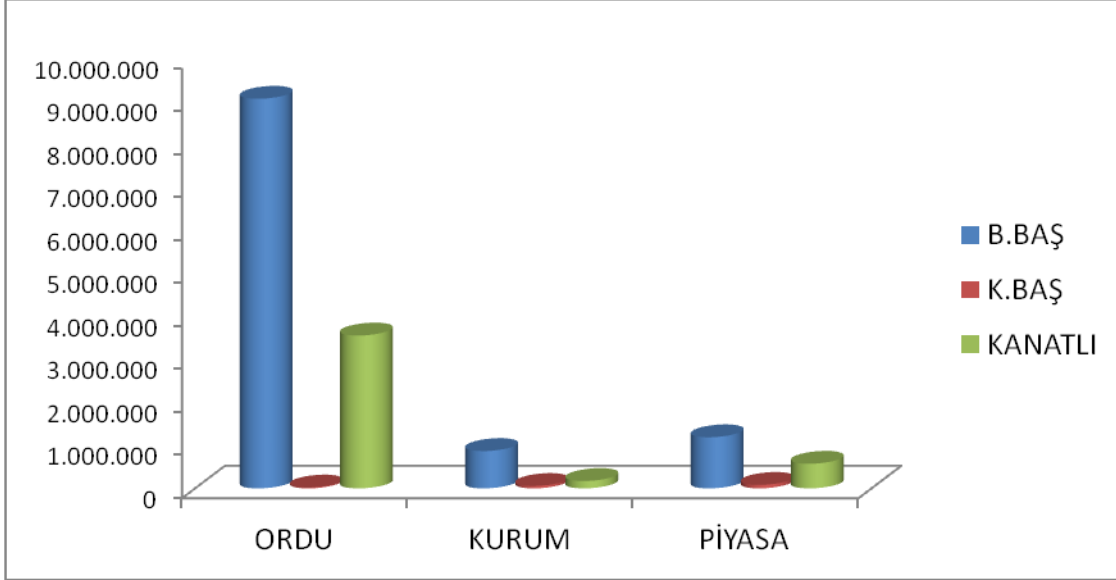
SATIŞLAR**Tablo 20 GÖVDE ET SATIŞLARI****BİRİM: KG**

KOMBİNA	SİĞİR	KOYUN	KUZU	KANATLI
ADANA	1.655.678	7.682		424.080
AĞRI	659.752			223.522
BİNGÖL	953.485	3.109		264.911
D.BAKIR	1.861.179	329		652.150
ERZURUM	949.931	2.367		307.235
SAKARYA	2.916.468	7.905	2.530	1.389.927
SİNCAN	2.621.315	13.989	46.144	1.184.857
VAN	1.392.193	8.816		637.718
Genel Toplam	13.010.001	44.197	48.674	5.084.400

Tablo 21 PARÇA ET SATIŞLARI**BİRİM: KG**

KOMBİNA	SİĞİR	KOYUN	KUZU	KANATLI
ADANA	89.893	1.954		34.556
AĞRI	15.982			4.125
BİNGÖL	5.337			20.166
D.BAKIR	50.371			10.161
ERZURUM	62.428			25.965
SAKARYA	313.919			170.726
SİNCAN	982.103		79.063	444.415
VAN	145.613			114.934
Genel Toplam	1.665.646	1.954	79.063	825.049

2009 YILI GÖVDE VE PARÇA ET SATIŞLARIMIZ



Tablo 22 2009 YILI ET SATIŞI

BİRİM: KG

	GÖVDE SATIŞ	PARÇA SATIŞ	TOPLAM
SİĞİR	13.010.001	1.665.646	14.675.647
KOYUN	44.197	1.954	46.151
KUZU	48.674	79.063	127.737
KIRMIZI ET SATIŞI	13.102.872	1.746.663	14.849.535
KANATLI	5.084.400	825.049	5.909.450

Tablo 23 2009 YILI GÖVDE ET STOKLARI

BİRİM: KG

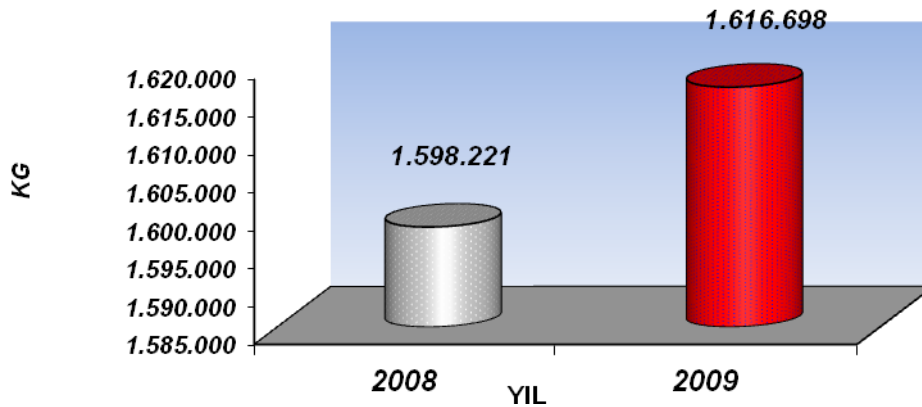
KOMBİNA	SIĞIR	KOYUN	KUZU	KANATLI	Toplam
ADANA	76.250	2.835		38.414	117.499
AĞRI	70.147			31.611	101.758
BİNGÖL	76.161	1.985		89.985	168.131
D.BAKIR	95.029			204.296	299.325
ERZURUM	162.296	859		94.791	257.946
SAKARYA	160.058	44.800		35.864	240.722
SİNCAN	95.909	1.207	118	75.212	172.446
VAN	140.647	320		117.903	258.870
Genel Toplam	876.497	52.006	118	688.077	1.616.698

Tablo 24 2008 YILI GÖVDE ET STOKLARI

BİRİM: KG

KOMBİNA	SIĞIR	MANDA	KOYUN	KUZU	KANATLI	Toplam
ADANA	144.864		316		0	145.180
AĞRI	121.221					121.221
BİNGÖL	183.587		53		242	183.882
D.BAKIR	167.505		29		18.828	186.362
ERZURUM	297.367	471	16		323	298.177
SAKARYA	199.964	0	890	0	12.775	213.629
SİNCAN	91.877			452	124.150	216.479
VAN	222.882		0		10.410	233.292
Genel Toplam	1.429.267	471	1.304	452	166.728	1.598.221

2008-2009 YILLARI GÖVDE ET STOKU



2009 yılı gövde et stokları 2008 yılına göre % 1,5 artış göstermiştir.

Tablo 25 ŞARKÜTERİ ÜRETİMLERİ

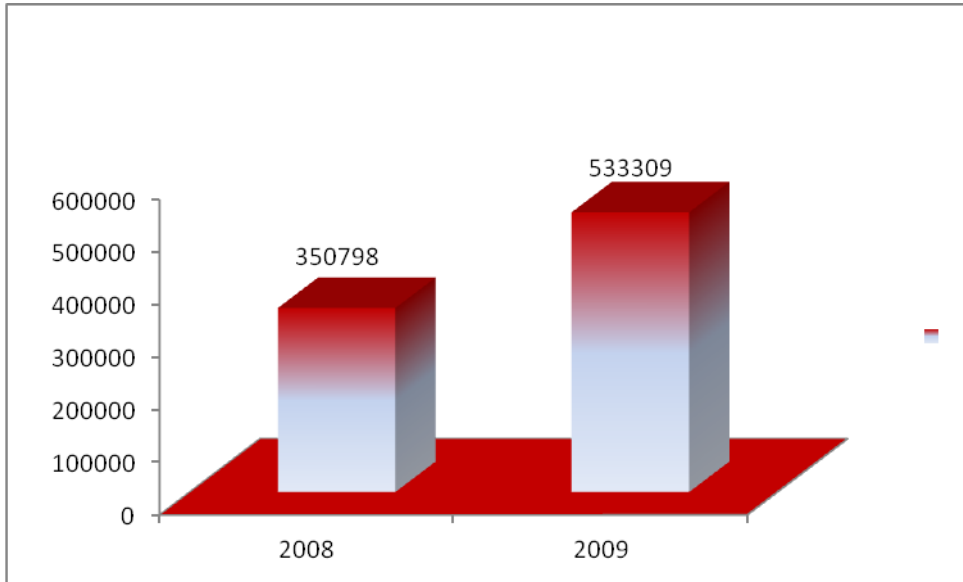
BİRİM: KG

KOMBİNA	KAVURMA	PASTIRMA	SALAM	SOSİS	SUCUK	Genel Toplam
ERZURUM	358				20.644	21.002
SAKARYA	183					183
SİNCAN	452.512	2.231	13.219	20.942	23.220	512.124
Genel Toplam	453.053	2.231	13.219	20.942	43.864	533.309

Tablo 26 ŞARKÜTERİ SATIŞLARI

BİRİM: KG

KOMBİNA	KAVURMA	PASTIRMA	SALAM	SOSİS	SUCUK	Genel Toplam
ERZURUM	8.553	225	580	473	21.932	31.763
SİNCAN	33.882	2.226	3.503	13.030	10.995	63.635
Genel Toplam	42.435	2.451	4.083	13.503	32.927	95.398



Şarküteri üretimlerimiz 2008 yılında 350.798 kg dan 2009 yılında % 66 artış göstererek 533.309 kg a çıkmıştır.

Tablo 27 B.BAŞ SAKATAT ÜRETİM VE SATIŞI

TÜR	KOMBİNA	ÜRETİM ADET	ÜRETİM KG	SATIŞ ADET	SATIŞ KG
AKCİĞER	ADANA	7.203		7.222	
	AĞRI	2.343		2.913	
	BİNGÖL	6.820		7.582	
	D.BAKIR	7.718		9.571	
	ERZURUM	8.387		9.068	0
	SİNCAN	249		249	
	VAN	2.388		3.262	
Toplam AKCİĞER		35.108		39.867	0
AYAK TK	ADANA	3.339			
	AĞRI	2.535		3.465	
	BİNGÖL	7.457		8.306	
	D.BAKIR	7.915		9.768	
	ERZURUM	8.387		9.068	0
	SAKARYA	8.864	85.935	10.179	94.112
	SİNCAN	249		249	
	VAN	2.519		3.393	
Toplam AYAK TK		41.265	85.935	44.428	94.112
BÖBREK	ADANA		7.474		8.044
	AĞRI	1.265	2.554	1.265	3.498
	BİNGÖL		6.286		7.033
	D.BAKIR		7.451		8.481
	ERZURUM		3.375	0	4.054
	SİNCAN		94		1.619
	VAN		2.273		2.890
	Toplam BÖBREK		1.265	29.507	1.265
DALAK	ADANA	7.233		7.311	
	AĞRI	2.535		3.465	
	BİNGÖL	7.412		8.257	
	D.BAKIR	7.890		9.743	
	ERZURUM	8.387		9.068	0
	SİNCAN	249		249	
	VAN	2.516		3.390	
	Toplam DALAK		36.222		41.483
DİLLİ BAŞ	ADANA	7.236	117.484	7.253	117.744
	AĞRI	2.535	25.454	3.465	34.754
	BİNGÖL	7.450	123.186	8.299	134.494
	D.BAKIR	7.915	107.557	9.768	130.132
	ERZURUM	8.386	131.481	9.067	154.621
	SİNCAN	100	3.042		3.042
	VAN	2.517	37.132	3.391	49.379
	Toplam DİLLİ BAŞ		36.139	545.336	41.243
İŞKEMBE	ADANA	7.236	53.976	7.097	53.150
	AĞRI	2.535	12.779	3.465	17.429
	BİNGÖL	7.386	38.182	8.226	42.382
	D.BAKIR	7.902	53.366	9.755	66.330
	ERZURUM	8.385	42.509	9.066	51.019
	SİNCAN	100	1.426		2.472
	VAN	2.509	16.084	3.383	21.332
	Toplam İŞKEMBE		36.053	218.322	40.992

Tablo 27 BÜYÜKBAŞ SAKATAT ÜRETİM VE SATIŞI

TÜR	KOMBİNA	ÜRETİM ADET	ÜRETİM KG	SATIŞ ADET	SATIŞ KG
KARACIĞER	ADANA	6.973	41.853	5.946	35.859
	AĞRI	1.881	11.993	2.470	16.121
	BİNGÖL	7.218	40.468	7.918	43.875
	D.BAKIR	7.432	40.987	8.966	50.167
	ERZURUM	7.585	35.919	7.693	40.992
	SAKARYA				341
	SİNCAN	100	1.305		7.440
	VAN	2.278	12.075	3.036	15.857
Toplam K.CİĞER		33.467	184.600	36.029	210.652
KIRKBAYIR	D.BAKIR	7.915		9.768	
Toplam KIRKBAYIR		7.915		9.768	
MEMELİK	ERZURUM		8.616	0	8.621
Toplam MEMELİK			8.616	0	8.621
PENİS	ADANA	8.737	5.583	8.189	5.319
	AĞRI	1.104	881		
	BİNGÖL	7.372	3.838	8.038	3.856
	D.BAKIR	7.696	4.653	7.721	4.304
	ERZURUM	5.306	2.979	5.638	3.228
	SAKARYA			3.351	5.269
	SİNCAN			3.074	
	VAN		1.350		3.045
Toplam PENİS		30.215	25.709	29.586	25.021
ŞİRDEN	ADANA	7.236		7.863	
	AĞRI	2.535		3.465	
	BİNGÖL	7.390		8.230	
	D.BAKIR	7.915		9.768	
	ERZURUM	8.387		9.068	0
	SİNCAN	249		249	
	VAN	2.516		3.390	
	Toplam ŞİRDEN		36.228		42.033
YÜREK	ADANA	7.233	12.675	7.275	12.746
	AĞRI	2.535	2.540	3.465	3.470
	BİNGÖL	7.440	12.487	8.287	13.992
	D.BAKIR	7.894	8.221	9.747	10.029
	ERZURUM	8.386	13.919	9.067	16.655
	SİNCAN	100	301		301
	VAN	2.516	2.585	3.390	3.439
	Toplam YÜREK		36.104	52.728	41.231
S.SAKADAT	ADANA	4.994	1.285.122	4.994	1.285.122
	SAKARYA	11.834	3.015.903	13.149	3.208.590
	SİNCAN		1.793.753		1.518.665
Toplam S.SAKADAT		16.828	6.094.778	18.143	6.012.377
TESTİS	ADANA		4.481		4.546
	AĞRI	1.266	655	1.266	671
	BİNGÖL		4.076		4.527
	D.BAKIR		3.751	1.439	4.696
	ERZURUM		2.650	0	2.719
	SİNCAN	100	177		177
	VAN		962		1.173
	Toplam TESTİS		1.366	16.752	2.705
Genel Toplam		348.175	7.262.283	388.773	7.343.823

Tablo 28 KÜÇÜKBAŞ SAKATAT ÜRETİM VE SATIŞI

TÜR	KOMBİNA	ÜRETİM ADET	ÜRETİM KG	SATIŞ ADET	SATIŞ KG
AKCİĞER	AĞRI	100		100	
Toplam AKCİĞER		100		100	
AYAK TK	ADANA	91			
	AĞRI	100		100	
	ERZURUM	92		92	
	SAKARYA	1.453	1.040	1.453	1.040
Toplam AYAK TK		1.736	1.040	1.645	1.040
BÖBREK	ADANA		14		14
	AĞRI	100	85	100	85
	ERZURUM		19		19
	SAKARYA		149		149
Toplam BÖBREK		100	267	100	267
BUMBAR	ADANA	101		101	
	AĞRI	100		100	
	ERZURUM	92		92	
Toplam BUMBAR		293		293	
DALAK	ADANA	3		3	
	AĞRI	100		100	
Toplam DALAK		103		103	
DİLLİ BAŞ	ADANA	101		118	
	ERZURUM	92		92	
	SAKARYA	1.453		1.453	
Toplam DİLLİ BAŞ		1.646		1.663	
İŞKEMBE	ADANA	101		101	
	AĞRI	100	200	100	200
	ERZURUM	92		92	
	SAKARYA	1.453		1.453	
Toplam İŞKEMBE		1.746	200	1.746	200
ŞİRDEN	ADANA	101		101	
	ERZURUM	92		92	
Toplam ŞİRDEN		193		193	
T.İÇ ORGAN	SİNCAN		131.692		112.051
Toplam T.İÇ ORGAN			131.692		112.051
TK.CİĞER	ADANA	98		98	
	AĞRI	100		100	
	ERZURUM	92		92	
	SAKARYA	1.453		1.453	
Toplam TK.CİĞER		1.743		1.743	
YÜREK	ADANA	3	1	3	1
	AĞRI	100		100	
Toplam YÜREK		103	1	103	1
Genel Toplam		7.763	133.200	7.689	113.559

Tablo 29 YAĞLAR ÜRETİM VE SATIŞLARI

BİRİM:KG

FAALİYET	TÜR	KOMBİNA	ÜRETİM	SATIŞ	
İŞLENMEMİŞ YAĞ	B.B.BÖBR. YAĞ	ADANA	86.856	82.031	
		AĞRI	20.975	20.975	
		BİNGÖL	91.781	97.906	
		D.BAKIR	77.023	81.484	
		ERZURUM	55.645	61.751	
		SAKARYA	7.186	7.186	
		SİNCAN	461	11.219	
		VAN	20.688	25.439	
	Toplam B.B.BÖBR. YAĞ			360.615	387.991
	B.B.ÇÖZ YAĞ	BİNGÖL	20.724	22.626	
		D.BAKIR	25.526	31.066	
		SİNCAN	177	177	
		VAN	4.748	6.514	
	Toplam B.B.ÇÖZ YAĞ			51.175	60.383
	B.B.İÇ YAĞ	ADANA	56.851	53.616	
		BİNGÖL	62.277	68.327	
		D.BAKIR	39.339	46.749	
		ERZURUM	47.270	52.743	
		SAKARYA	5.279	5.279	
SİNCAN		1.353	1.353		
VAN		9.305	12.833		
Toplam B.B.İÇ YAĞ			221.674	240.900	
K.B.BÖBR. YAĞ	ADANA	13	14		
	AĞRI	85	85		
	ERZURUM	35	35		
	SAKARYA				
	VAN	146	146		
Toplam K.B.BÖBR. YAĞ			279	280	
K.B.İÇ YAĞ	ADANA	18	19		
	ERZURUM	40	40		
	VAN	371	171		
Toplam K.B.İÇ YAĞ			429	230	
KUYR.YAĞI	ADANA	548	603		
	AĞRI	530			
	ERZURUM	545	234		
	SAKARYA		128		
	SİNCAN		2.615		
	VAN	1.564	729		
Toplam KUYR.YAĞI			3.187	4.309	
Toplam İŞLENMEMİŞ YAĞ			637.358	694.092	
İŞLENMİŞ YAĞ	B.B.BÖBR. YAĞ	ADANA	578		
		SİNCAN	29.909	23.244	
	Toplam B.B.BÖBR. YAĞ			30.487	23.244
Toplam İŞLENMİŞ YAĞ			30.487	23.244	
Genel Toplam			667.845	717.336	

Tablo 30 DERİ ÜRETİM VE SATIŞLARI

FAALİYET	TÜR	KOMBİNA	ÜRETİM KG	SATIŞ ADET	SATIŞ KG
YAŞ DERİ	BAŞ DERİ	ADANA	52.601	9.319	52.601
		AĞRI	12.838	3.465	12.838
		BİNGÖL	44.736	8.369	46.526
		D.BAKIR	39.918	9.886	46.474
		SAKARYA	40.185	11.891	42.017
		VAN	11.588	3.483	14.655
	SIĞIR	ADANA	325.247	9.319	325.247
		AĞRI	74.110	3.465	74.110
		BİNGÖL	236.847	8.369	257.656
		D.BAKIR	219.504	9.886	260.695
		ERZURUM	260.440	10.584	297.566
		SAKARYA	324.298	13.680	342.593
		SİNCAN	218.223	8.243	218.223
	VAN	63.996	3.483	80.219	
MANDA	ERZURUM	1.198	37	1.272	
Toplam YAŞ DERİ			1.925.729	113.479	2.072.692
HAM POST	KOYUN	ADANA		121	
		AĞRI		100	
		ERZURUM			
		SAKARYA		1.453	
		VAN		704	
Toplam HAM POST				2.378	

Tablo 31 BAĞIRSAK ÜRETİM VE SATIŞLARI

BİRİM: ADET

FAALİYET	TÜR	KOMBİNA	ÜRETİM	SATIŞ
HAM BAĞ	İN.KOY.BAĞ.	ADANA	101	121
		AĞRI	100	100
		ERZURUM	92	92
		SAKARYA	1.453	1.453
		VAN	704	704
		Toplam İN.KOY.BAĞ.	2.450	2.470
	İN.SIĞ.BAĞ.	ADANA	9.151	9.199
		AĞRI	2.435	2.435
		BİNGÖL	8.226	8.226
		D.BAKIR	7.832	9.685
		ERZURUM	7.900	9.372
		SAKARYA	11.047	12.362
		SİNCAN	249	249
	VAN	2.513	2.513	
Toplam İN.SIĞ.BAĞ.	49.353	54.041		
Toplam HAM BAĞ			51.803	56.511

Tablo 32 YAN ÜRÜNLER ÜRETİM VE SATIŞI

FAALİYET	TÜR	KOMBİNA	ÜR.KĞ	SAT.KĞ	
YAN ÜRÜN.	BOYNUZ	BİNGÖL	1.439		
		ERZURUM	3.841	3.712	
		VAN		180	
	Toplam BOYNUZ			5.280	3.892
	KEMİKLER	ADANA	60.544	59.926	
		AĞRI	4.222		
		BİNGÖL	3.841		
		D.BAKIR	14.877	11.007	
		ERZURUM	37.334	32.092	
		SAKARYA	123.687	123.687	
		SİNCAN	240.885	240.714	
	VAN	36.009			
	Toplam KEMİKLER			521.399	467.426
	PÖÇ	ADANA	4.441	4.441	
AĞRI		2.535	3.465		
BİNGÖL		7.565	8.295		
D.BAKIR		7.739	9.565		
ERZURUM		6.021	7.385		
SİNCAN		294	294		
VAN	2.827	3.710			
Toplam PÖÇ			31.422	37.155	
T.KEMİK	SİNCAN	145.573	145.540		
Toplam T.KEMİK			145.573	145.540	
Toplam YAN ÜRÜN.			703.674	654.014	

2009 yılında üretilen yan ürünlerin % 92 si satılmıştır.